



TÌNH HÌNH THỰC HIỆN GIAO ĐẤT LÂM NGHIỆP CHO ĐỒNG BÀO DÂN TỘC THIỂU SỐ CƠ TU TRÊN ĐỊA BÀN XÃ CÀ DY, HUYỆN NAM GIANG, TỈNH QUẢNG NAM

Lê Ngọc Phương Quý^{1,*}, Mai Thị Khánh Vân², Tăng Thuý Vy¹

¹ Trường Đại học Nông Lâm, Đại học Huế, 102 Phùng Hưng, Huế, Việt Nam

² Trường Du lịch, Đại học Huế, 22 Lâm Hoàng, Huế, Việt Nam

Tóm tắt: Giao đất lâm nghiệp cho đồng bào dân tộc thiểu số (DTTS) là chính sách quan trọng của Nhà nước Việt Nam nhằm hỗ trợ các đối tượng này cải thiện đời sống, xóa đói giảm nghèo. Nghiên cứu được thực hiện tại khu vực sinh sống của đồng bào DTTS Cơ Tu, thuộc địa bàn xã Cà Dy, huyện Nam Giang, tỉnh Quảng Nam. Thông tin nghiên cứu được thu thập từ các tài liệu thứ cấp và phỏng vấn trực tiếp 40 hộ dân cùng 3 cán bộ địa phương. Kết quả chỉ ra rằng, từ năm 2016 đến 2019, xã Cà Dy có 365 hộ đồng bào DTTS Cơ Tu được giao đất lâm nghiệp để phát triển sinh kế. Diện tích được giao là 1.392,68 ha chiếm 9,72% tổng diện tích đất lâm nghiệp toàn xã. Có đất rừng, người dân có thêm tư liệu sản xuất, nhiều việc làm và thu nhập được tạo ra, đời sống cải thiện rõ rệt. Kết quả khả quan về kinh tế, môi trường và xã hội từ khi thực hiện đã cho thấy sự cần thiết và phù hợp của chương trình giao đất giao rừng ở xã Cà Dy. Một số khó khăn trong quá trình thực hiện đến từ nội dung chương trình hay do công tác quản lý cũng được nghiên cứu chỉ ra, từ đó, các kiến nghị được đề xuất nhằm cải thiện việc giao đất lâm nghiệp trong thời gian sắp tới.

Từ khóa: Cơ Tu, dân tộc thiểu số (DTTS), giao đất lâm nghiệp, xã Cà Dy

The implementation of forest land allocation to co tu ethnic group in cady commune, Nam Giang district, Quang Nam province

Le Ngoc Phuong Quy^{1,*}, Mai Thi Khanh Van², Tang Thuy Vy¹

¹ University of Agriculture and Forestry, Hue University, 102 Phùng Hưng St., Hue, Vietnam

² School of Hospitality and Tourism, Hue University, 22 Lam Hoang St., Hue, Vietnam

Abstract: Forest Land Allocation to the ethnic minorities is an important policy in the Vietnamese State to support these people to improve their livelihoods and reduce poverty. The study was conducted in the Co Tu ethnic minority living area, in Ca Dy commune, Nam Giang district, Quang Nam province. The study data included the primary data by direct interviews with 40 households and 3 officials at the study site and also, the relevant secondary data. The results indicated that from 2016 to 2019, there were 365 Co Tu ethnic minority households who have been allocated forestry land for economic development. The allocated area

* *Liên hệ:* lengocphuongquy@huaf.edu.vn

Nhận bài: 3–8–2020; Hoàn thành phản biện: 3–9–2020; Ngày nhận đăng: 14–9–2020

was 1,392.70 ha, accounting for 9.72% of the total forestry land area of the whole commune. With the allocated forest land, Co Tu people had more means of production, therefore, more jobs and income have been created, the livelihood of local households have improved markedly. The positive results from the economic, environmental, and social aspects after a period of implementation have shown the necessity and suitability of the forest land allocation policy in Ca Dy commune. Some difficulties in the implementation process have come from the policy itself or the local management ability were also pointed out in the study. From which, the petitions were proposed to boost the effectiveness of policy implementation in the future.

Key words: Ca Dy commune, Co Tu people, Ethnic minority, Forest Land Allocatio

1 Đặt vấn đề

Trong lịch sử phát triển, công tác chăm lo đời sống cộng đồng các dân tộc thiểu số (DTTS) luôn là nhiệm vụ quan trọng hàng đầu của Đảng và Nhà nước Việt Nam [1]. Do chỉ có ¼ diện tích tự nhiên là đồng bằng, phần lớn các DTTS ở nước ta sinh sống ở miền núi, vùng sâu vùng xa, thuộc khu vực nông thôn (87,3%) và có cuộc sống phụ thuộc vào rừng [2, 3]. Hiện nay, quá trình phát triển nhanh chóng của nền kinh tế chưa đem lại nhiều lợi ích cho đồng bào DTTS, cuộc sống của các cộng đồng vẫn gặp không ít khó khăn. Ngoài ra, sự gia tăng dân số và thay đổi phương thức canh tác khiến người dân phải đối mặt với áp lực của việc thiếu hụt tư liệu sản xuất cơ bản, đó là đất đai [2]. Vì vậy, nhiệm vụ quan trọng hàng đầu hiện nay là tạo ra biện pháp nhất quán nhằm giải quyết khó khăn cho các nhóm đồng bào DTTS, nhưng vẫn phải có tính linh hoạt để phù hợp với đời sống văn hóa và đặc điểm sinh kế riêng của mỗi nhóm.

Đáp ứng yêu cầu cấp thiết trên, chính sách giao đất lâm nghiệp và cấp giấy chứng nhận quyền sử dụng đất lâm nghiệp cho tổ chức, hộ gia đình và cá nhân là một chủ trương lớn, làm cho rừng thực sự có chủ [4]. Theo số liệu của Bộ Nông nghiệp và Phát triển nông thôn, tính đến hết năm 2016 có 12.095 cộng đồng DTTS được giao đất, giao rừng với diện tích 805.559 ha (trung bình 66,6 ha/cộng đồng), diện tích được cấp quyền sử dụng đất là 341.711 ha (trung bình 37,15 ha/cộng đồng); có 439.374 hộ gia đình DTTS được giao đất quản lý với diện tích 936.135 ha [5]. Chính sách này có vai trò lớn trong việc khuyến khích người dân nói chung và người DTTS nói riêng tham gia bảo vệ đất lâm nghiệp cũng như gắn liền công tác cải thiện sinh kế người dân với rừng [6].

Tuy nhiên, quá trình thực hiện giao đất lâm nghiệp vẫn còn tồn tại một số hạn chế, ảnh hưởng đến kết quả của chính sách. Phần lớn những hạn chế đến từ sự thiếu kiểm tra và quản lý sau khi đất đã được giao cho đồng bào DTTS; hay việc chậm trễ trong cấp giấy chứng nhận quyền sử dụng đất; và vấn đề thiếu vốn đầu tư sản xuất xảy ra với hầu hết các hộ dân [7].

Ở Quảng Nam, sau khi Quyết định số 755/QĐ-TTg của Thủ tướng Chính phủ được ban hành năm 2013, công tác giao đất lâm nghiệp cho đồng bào DTTS nhận được sự quan tâm và tiến hành rất tích cực từ chính quyền địa phương. Đến năm 2017, đã có 23.659,45 ha trên tổng số 667.595 ha đất lâm nghiệp (chiếm 3,54%) được giao cho 8.227 hộ DTTS của 9 huyện miền núi nhằm mục tiêu hỗ trợ cải thiện đời sống [8, 9]. Cà Dy là một xã miền núi thuộc huyện Nam Giang, tỉnh Quảng Nam. Đây là địa bàn sinh sống chủ yếu của đồng bào DTTS Cơ Tu, chiếm 90,9% tổng dân số của xã (năm 2018) [10]. Từ năm 2013, tỉnh Quảng Nam thực hiện chương trình giao đất lâm nghiệp cho nhóm DTTS này. Tuy nhiên, việc giao đất giao rừng ở xã Cà Dy còn nhiều nội dung bất cập, cần rút kinh nghiệm từ thực tế để hoàn thiện. Vì vậy, nghiên cứu này được thực hiện tại xã Cà Dy nhằm mục tiêu (1) tìm hiểu tình hình giao đất lâm nghiệp cho đồng bào DTTS Cơ Tu. (2) đánh giá hiệu quả của công tác giao đất lâm nghiệp. (3) đề xuất các kiến nghị nhằm góp phần nâng cao hiệu quả thực hiện chương trình giao đất lâm nghiệp cho đồng bào DTTS Cơ Tu trên địa bàn xã Cà Dy huyện Nam Giang, tỉnh Quảng Nam.

2 Phương pháp nghiên cứu

2.1 Phương pháp thu thập thông tin

Thu thập thông tin thứ cấp

Nghiên cứu tiến hành thu thập các thông tin, tài liệu về điều kiện tự nhiên, tài nguyên thiên nhiên, kinh tế - xã hội của xã Cà Dy, huyện Nam Giang, tỉnh Quảng Nam từ Ủy ban nhân dân (UBND) xã Cà Dy. Các báo cáo về tình hình thực hiện giao đất lâm nghiệp cho đồng bào DTTS Cơ Tu tại xã Cà Dy từ năm 2016–2019 được thu thập từ phòng Tài nguyên và Môi trường, huyện Nam Giang.

Thu thập thông tin sơ cấp

Nghiên cứu tiến hành sử dụng hai loại phiếu điều tra để thu thập thông tin gồm: Phiếu phỏng vấn cán bộ địa phương và phiếu phỏng vấn hộ gia đình DTTS Cơ Tu đã được giao đất lâm nghiệp, trong đó:

+ Phòng vấn cán bộ trực tiếp tham gia quá trình giao đất lâm nghiệp tại khu vực nghiên cứu. Cụ thể đã phỏng vấn một cán bộ địa chính ở xã Cà Dy, một cán bộ phòng Tài nguyên và Môi trường huyện Nam Giang, và một cán bộ đang công tác tại chi nhánh Văn phòng đăng ký đất đai huyện Nam Giang. Nội dung phỏng vấn gồm các vấn đề về quá trình thực hiện giao đất lâm nghiệp, những thuận lợi và khó khăn trong quá trình thực hiện.

+ Phỏng vấn hộ bằng bảng hỏi thiết kế sẵn được kết hợp với phương pháp chọn mẫu theo khối và phương pháp chọn mẫu thuận tiện. Cụ thể, dựa trên danh sách các hộ DTTS Cơ Tu ở 8 thôn của xã Cà Dy, tại mỗi thôn, tiến hành phỏng vấn ngẫu nhiên các hộ dân gặp được. Nếu đối tượng không chấp nhận cung cấp thông tin, sẽ bỏ qua và thực hiện phỏng vấn với đối tượng khác. Kết quả là mỗi thôn phỏng vấn 5 người dân, như vậy, nhóm tác giả đã phỏng vấn ngẫu nhiên 40 đồng bào DTTS Cơ Tu được giao đất lâm nghiệp tại xã Cà Dy trong giai đoạn 2016–2019. Nội dung phỏng vấn tập trung vào các vấn đề: diện tích đất lâm nghiệp hộ gia đình, cá nhân được giao; các bên tham gia và vai trò của mỗi bên; tác động của chương trình tới các vấn đề kinh tế, xã hội và môi trường.

2.2 Phương pháp xử lý số liệu

Các số liệu đã thu thập được phân loại theo từng nhóm có mối quan hệ với nhau sau đó xử lý bằng phần mềm Excel. Dữ liệu được sắp xếp khoa học ở bảng thống kê để phục vụ cho việc so sánh, đối chiếu, phân tích, đánh giá nhằm rút ra những nhận xét phù hợp với các nội dung của nghiên cứu.

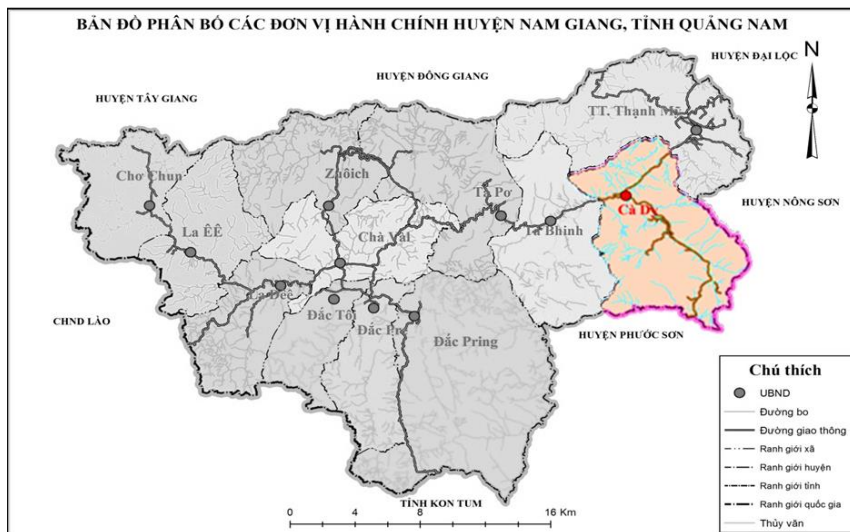
2.3 Phương pháp đánh giá hiệu quả kinh tế, xã hội và môi trường trong nghiên cứu

Trong nghiên cứu, để đánh giá hiệu quả của công tác giao đất lâm nghiệp ở ba khía cạnh kinh tế, xã hội và môi trường, nhóm tác giả tập trung vào phân tích một số yếu tố cụ thể dựa trên các số liệu thu thập được. Cụ thể: (1) Hiệu quả kinh tế được đánh giá bởi các tác động của chương trình giao đất lâm nghiệp đến thu nhập và mức sống; (2) Hiệu quả xã hội được đánh giá bằng các thay đổi trong việc làm, vấn đề tranh chấp đất đai ở điểm nghiên cứu; (3) Hiệu quả môi trường được đánh giá thông qua diện tích đất rừng và độ che phủ rừng.

3 Kết quả nghiên cứu và thảo luận

3.1 Hiện trạng sử dụng đất của xã Cà Dy, huyện Nam Giang, tỉnh Quảng Nam

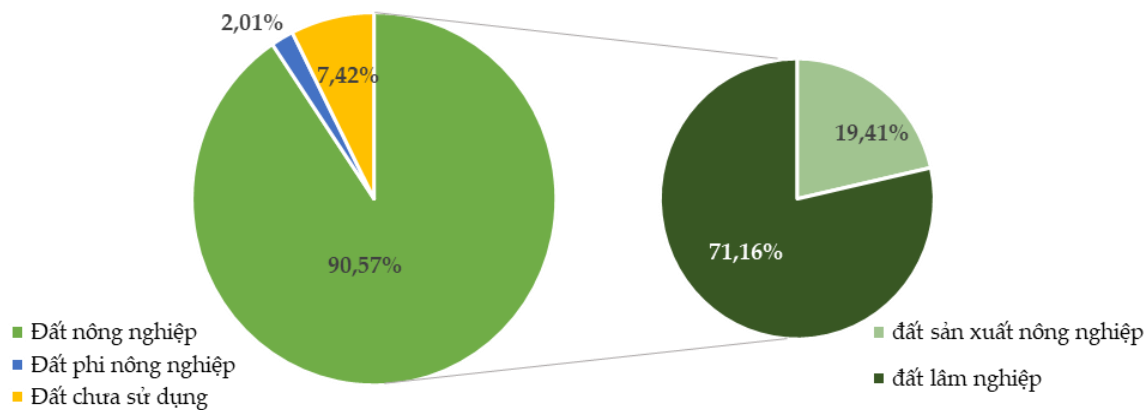
Xã Cà Dy có 8 thôn gồm: Rô, Ngói, Pà Căng, Pà Dồn, Pà Roong, Cà Rung, Pà Păng và Pà Lanh. Theo số liệu thống kê đất đai năm 2018, tổng diện tích đất tự nhiên của xã là 20.136,36 ha. Trong đó: diện tích đất nông nghiệp là 18.237,65 ha chiếm 90,57%; đất phi nông nghiệp là 403,90 ha chiếm 2,01%; đất chưa sử dụng là 1.494,81ha chiếm 7,42%. Đối với đất nông nghiệp chia thành hai loại là đất sản xuất nông nghiệp và đất lâm nghiệp.



Nguồn: [11]

Hình 1. Bản đồ vị trí xã Cà Dỵ, huyện Nam Giang, tỉnh Quảng Nam

Trong đó, đất lâm nghiệp chiếm đa số với diện tích 14.329,15 ha chiếm 71,16% tổng diện tích tự nhiên (Hình 2). Đất lâm nghiệp có thể chia thành: (1) Đất có rừng sản xuất: 7.633,37 ha chiếm 37,91% tổng diện tích tự nhiên; (2) Đất có rừng phòng hộ: 5.483,53 ha chiếm 27,23 % tổng diện tích tự nhiên; (3) Đất có rừng đặc dụng: 1.212,25 ha chiếm 6,02% tổng diện tích tự nhiên [11].



Hình 2. Cơ cấu diện tích đất theo mục đích sử dụng của xã Cà Dỵ

Nguồn: [11]

3.2 Tình hình giao đất lâm nghiệp cho đồng bào DTTS Cơ Tu tại xã Cà Dy, huyện Nam Giang, tỉnh Quảng Nam giai đoạn 2016–2019

Chính sách hỗ trợ áp dụng khi giao đất lâm nghiệp cho đồng bào DTTS Cơ Tu tại xã Cà Dy

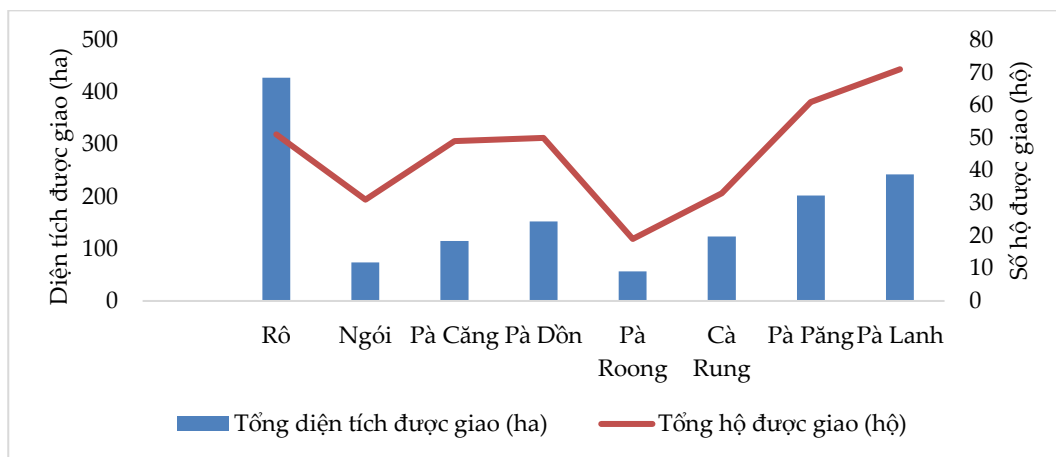
Chính sách giao đất lâm nghiệp cho đồng bào DTTS Cơ Tu tại xã Cà Dy được thực hiện dựa trên Quyết định số 755/QĐ-TTg của Thủ tướng Chính phủ năm 2013 về phê duyệt chính sách đất ở, đất sản xuất, nước sinh hoạt cho hộ đồng bào DTTS nghèo, và hộ nghèo ở xã, thôn, bản đặc biệt khó khăn và chính sách hỗ trợ liên quan đến đất lâm nghiệp. Bên cạnh đó, một số văn bản pháp luật khác cũng được áp dụng kết hợp với mục đích hỗ trợ chính sách giao đất giao rừng phát huy hiệu quả. Cụ thể là Chi thị số 06/CT-UBND tỉnh Quảng Nam năm 2009 đã giúp đồng bào DTTS Cơ Tu trên địa bàn xã được giảm thuế 10%, thời hạn áp dụng không giới hạn. Tiếp đó, Quyết định số 85/QĐ-UBND tỉnh Quảng Nam, năm 2012 giúp đồng bào vay vốn kinh doanh rừng. Sau đó, Nghị định số 75/2015/NĐ-CP của Chính Phủ, năm 2015 hỗ trợ đồng bào DTTS địa phương giảm nghèo nhanh, bền vững kết hợp với chính sách bảo vệ và phát triển rừng giai đoạn 2015–2020. Gần đây nhất, Quyết định số 2085/QĐ-TTg năm 2016 của Thủ tướng Chính phủ đã hỗ trợ tạo quỹ đất sản xuất, giúp các hộ có nhu cầu được giao đất hoặc được hỗ trợ trực tiếp bằng tiền tối đa 15 triệu đồng/hộ.

Kết quả giao đất lâm nghiệp cho đồng bào DTTS Cơ Tu tại xã Cà Dy

Kết quả giao đất lâm nghiệp theo từng thôn

Trong giai đoạn 2016–2019, xã Cà Dy đã thực hiện giao 1.392,70 ha đất lâm nghiệp cho đồng bào DTTS Cơ Tu. Việc giao đất này thực hiện trên địa bàn 8 thôn của xã (Hình 3). Trong 8 thôn, thôn Rô có diện tích được giao nhiều nhất với 427,62 ha, chiếm 31% tổng diện tích đất đã giao. Thôn Pà Roong có diện tích được giao thấp nhất, là 56,34 ha (chiếm 4%). Nguyên nhân là tính đặc thù về phân chia ranh giới thôn, điều kiện tự nhiên và địa hình của vùng; đồng thời cũng do diện tích đất lâm nghiệp của các thôn là khác nhau (rừng trồng phân bố chủ yếu ở thôn Rô nên được giao nhiều đất lâm nghiệp nhất).

Xã Cà Dy có 365 hộ gia đình nằm trong danh sách được giao đất lâm nghiệp để đầu tư sản xuất. Trong đó, thôn Pà Lanh và thôn Pà Păng có số hộ nhiều nhất lần lượt là 71 hộ, 61 hộ và ít nhất là thôn Pà Roong có 19 hộ gia đình. Do hai thôn Pà Lanh và Pà Păng ở gần thị trấn, giao thông thuận lợi hơn, nhu cầu sử dụng đất của người dân cao hơn nên số hộ gia đình được giao đất cũng nhiều hơn.



Nguồn: [12]

Hình 3. Giao đất lâm nghiệp cho đồng bào DTTS Cơ Tu theo từng thôn giai đoạn 2016–2019

Kết quả giao đất lâm nghiệp theo từng năm

Bảng 1 cho thấy diện tích và số hộ được giao đất lâm nghiệp giảm dần theo thời gian. Diện tích giao đất vào năm 2016 gấp gần 2 lần so với năm 2017, và cao hơn 6 lần năm 2018 và 2019. Cùng với sự thay đổi diện tích thì số hộ đồng bào DTTS Cơ Tu được giao đất lâm nghiệp cũng giảm theo thời gian. Năm 2016 có số liệu cao nhất là 169 hộ, còn ít nhất vào năm 2019 là 31 hộ. Theo ý kiến của cán bộ và người dân, việc nộp tiền để đăng ký cấp giấy chứng nhận quyền sử dụng đất trở nên khó khăn do các đối tượng không đủ điều kiện chi trả những khoản phí theo quy định.

Bảng 1. Kết quả giao đất lâm nghiệp cho đồng bào DTTS Cơ Tu tại xã Cà Dy theo từng năm

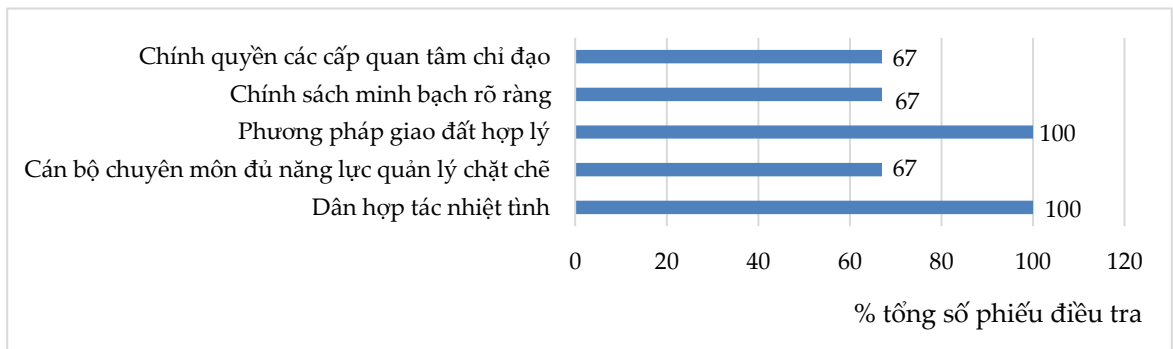
Năm	Tổng diện tích giao (ha)	Tổng hộ được giao (hộ)
2016	733,88	169
2017	400,45	115
2018	152,28	50
2019	106,07	31
Tổng	1.392,68	365

Nguồn: [12]

Những thuận lợi và khó khăn khi thực hiện việc giao đất lâm nghiệp cho đồng bào DTTS Cơ Tu tại xã Cà Dy

Theo kết quả phỏng vấn cán bộ, một số thuận lợi trong khi tiến hành giao đất lâm nghiệp đã được đánh giá ở Hình 4. Cụ thể, 100% tổng số phiếu điều tra chỉ ra sự hợp tác nhiệt tình của người dân và phương pháp giao đất hợp lý đã giúp công tác giao đất lâm nghiệp cho đồng bào DTTS Cơ Tu trở nên dễ dàng thực hiện. Đồng thời, 67% ý kiến đề cập đến sự quan tâm chỉ đạo của Chính quyền địa phương; sự minh bạch, rõ ràng của chính sách và vấn đề cán bộ chuyên môn có năng lực tốt cũng giúp cho việc thực hiện giao đất lâm nghiệp cho đồng bào DTTS Cơ Tu gặp ít cản trở hơn.

Bên cạnh những thuận lợi trong quá trình thực hiện chương trình, kết quả nghiên cứu cũng chỉ ra những nguyên nhân gây ảnh hưởng tiêu cực đến công tác giao đất lâm nghiệp cho đồng bào DTTS Cơ Tu. Một số nguyên nhân chủ yếu đến từ: (1) khó khăn về điều kiện tự nhiên chiếm 100%; do địa hình xã Cà Dy, huyện Nam Giang chủ yếu là đồi núi, hệ thống giao thông còn chưa phát triển nên công tác kiểm tra thực địa cũng như tiến trình giao đất cho các hộ gia đình mất rất nhiều thời gian và công sức. (2) Khó khăn liên quan đến tranh chấp đất đai chiếm 67%; do trình độ dân trí thấp, phân chia đất trong quá khứ còn chưa rõ ràng, những mâu thuẫn kéo dài trong tranh chấp đất đai khiến việc thực hiện chính sách phải đối mặt với trở ngại. (3) Khó khăn đến từ nội dung chính sách bất cập, nặng về hình thức trong khi các lợi ích thực tế đem lại cho người dân còn chưa được chú trọng chiếm 33%; đồng thời việc xử lý còn lúng túng của cán bộ trong một số vấn đề liên quan cũng chiếm 33% trong những hạn chế ảnh hưởng đến quá trình thực hiện chương trình giao đất lâm nghiệp.



Hình 4. Thuận lợi trong công tác giao đất lâm nghiệp cho đồng bào DTTS Cơ Tu

Nguồn: Số liệu điều tra, 2020

3.3 Đánh giá hiệu quả của công tác giao đất lâm nghiệp cho đồng bào DTTS Cơ Tu tại xã Cà Dy, huyện Nam Giang

Hiệu quả kinh tế

Trong giai đoạn 2016 đến năm 2019, toàn xã đã giao được 1.401,1596 ha rừng tự nhiên cho các hộ gia đình đồng bào DTTS Cơ Tu ở cả 8 thôn của xã Cà Dy. Con số này khẳng định đất lâm nghiệp ở xã đang dần có chủ thực sự. Có đất rừng, có rừng, có thêm tư liệu sản xuất, đồng bào DTTS Cơ Tu xã Cà Dy như được tiếp thêm sức mạnh để thực hiện phong trào xóa đói giảm nghèo.

Từ Bảng 2, hầu hết các đối tượng được phỏng vấn đều đồng ý về sự thay đổi tích cực của thu nhập và mức sống. Cụ thể, cả 40 hộ gia đình được điều tra đều cho rằng thu nhập của hộ gia đình họ tăng lên so với trước khi giao đất lâm nghiệp. Trước đó, thu nhập của hộ gia đình đồng bào DTTS Cơ Tu chủ yếu là từ sản xuất nông nghiệp hoặc làm thuê (thu nhập không đều), khoản thu nhập này chỉ đáp ứng nhu cầu tiêu dùng hàng ngày. Theo số liệu điều tra hộ, sau khi giao đất lâm nghiệp, có thêm đất để sản xuất, trồng rừng, trung bình mỗi hộ có thêm hơn 10 triệu đồng từ trồng rừng/năm, giúp cho thu nhập cũng như đời sống được ổn định hơn trước. Bên cạnh đó khi có thêm đất rừng, các hộ gia đình có thể trồng xen các cây nông nghiệp, chăn thả gia súc gia cầm và khai thác lâm sản ngoài gỗ như tre, măng, củi... cũng góp phần tạo thêm thu nhập.

Bên cạnh việc tăng thu nhập, chính sách giao đất lâm nghiệp cũng mang lại sự thay đổi trong mức sống của hộ gia đình đồng bào DTTS Cơ Tu. 37/40 hộ (chiếm 92,5%) trả lời rằng mức sống của họ tăng lên so với trước khi được giao đất lâm nghiệp. Chất lượng bữa ăn được cải thiện hơn, không còn cảnh ăn không no, thiếu đói. Đại đa số các hộ gia đình đều mua được xe máy, các trang thiết bị trong nhà như điện thoại, tivi và các vật dụng cần thiết khác...

Ngoài ra, vẫn còn 3 hộ trả lời mức sống không thay đổi (chiếm 7,5%). Nguyên nhân chủ yếu là những hộ này bị ảnh hưởng bởi thiên tai, bệnh tật, khiến thu nhập của họ bị giới hạn và sau khi chi trả cho chi phí chữa bệnh thì số tiền dư không còn đủ để trang trải cho cuộc sống.

Bảng 2. Sự thay đổi mức sống của các hộ đồng bào DTTS Cơ Tu khi được giao đất lâm nghiệp

STT	Chỉ tiêu	Kết quả	Số phiếu	Tỷ lệ (%)
1	Thu nhập	Tăng lên so với trước	40	100
		Không thay đổi	0	0
		Giảm so với trước	0	0
2	Mức sống	Tăng lên so với trước	37	92,5
		Không thay đổi	3	7,5
		Giảm so với trước	0	0

Nguồn: Số liệu điều tra, 2020

Hiệu quả xã hội

Hiệu quả xã hội của việc giao đất lâm nghiệp cho đồng bào DTTS Cơ Tu được thể hiện rõ thông qua vấn đề giải quyết việc làm cho người lao động. Trong số hộ gia đình được phỏng vấn, trước khi giao đất, công việc chính của người lao động là nông nghiệp nên có nhiều thời gian nhàn rỗi sau khi thu hoạch. Nếu không tìm được việc làm thuê thì thời gian nhàn rỗi của họ còn lớn hơn, gây lãng phí thời gian và không có thu nhập để chi tiêu trong gia đình. Sau khi được giao đất lâm nghiệp, 100% các đối tượng được phỏng vấn đều đồng ý rằng chương trình đã tạo thêm việc làm cho các thành viên trong gia đình. Ngoài ra, những hộ có diện tích đất lâm nghiệp lớn còn thuê lao động những lúc bắt đầu vụ trồng, chăm sóc cây trồng hoặc khi khai thác, vì vậy đã tạo thêm việc làm cho những lao động nhàn rỗi.

Bên cạnh đó, việc giao đất giao rừng cho đồng bào DTTS Cơ Tu góp phần nâng cao ý thức tự giác bảo vệ rừng của người dân, do đó làm giảm tình trạng tranh chấp đất lâm nghiệp (Bảng 3). Xã Cà Dy có ba loại hình tranh chấp phổ biến, trong đó, dạng tranh chấp giữa các hộ gia đình, cá nhân với các nông, lâm trường trước và sau khi giao đất không xảy ra. Đối với dạng tranh chấp thứ hai giữa các hộ gia đình, cá nhân với nhau, trước khi được giao đất lâm nghiệp, có 5 phiếu điều tra tương đương với có 5 vụ tranh chấp đã xảy ra, chiếm tỷ lệ 12,5%. Sau khi được giao đất thì có 40 phiếu (chiếm 100%) trả lời không có vụ tranh chấp nào. Dạng tranh chấp cuối cùng là giữa các hộ gia đình, cá nhân với các tổ chức khác, có 2 vụ trước khi thực hiện giao đất (chiếm 5%), sau khi giao đất thì không có tranh chấp xảy ra. Qua đó cho thấy, nhờ có giấy chứng nhận và diện tích đất đã được xác định rõ ràng nên các hộ gia đình, cá nhân, tổ chức không còn lấn chiếm đất của nhau nữa.

Bảng 3. Tình hình tranh chấp đất trước và sau khi giao đất lâm nghiệp tại xã Cà Dy

STT	Dạng tranh chấp	Trước khi giao đất		Sau khi giao đất	
		Số vụ	%	Số vụ	%
1	Tranh chấp đất đai của các hộ gia đình, cá nhân với các nông, lâm trường	0	0	0	0
2	Tranh chấp đất đai của các hộ gia đình, cá nhân với nhau	5	12,5	0	0
3	Tranh chấp đất đai của các hộ gia đình, cá nhân với tổ chức khác	2	5	0	0

Nguồn: Số liệu điều tra, 2020

Hiệu quả môi trường

Việc giao đất cho đồng bào DTTS Cơ Tu đã tạo động lực trồng rừng cho các hộ, từ đó góp phần làm gia tăng độ che phủ rừng (Bảng 4). Dù diện tích đất tự nhiên không thay đổi (20.136,36 ha) nhưng diện tích đất lâm nghiệp đã tăng dần qua mỗi năm. Từ năm 2016 đến năm 2019, diện tích đất có rừng đã tăng lên 2.333,09 ha. Ngoài những tác động làm gia tăng độ che phủ khác, việc người dân tích cực trồng rừng, phủ xanh trên 1.392,68 ha diện tích đất lâm nghiệp họ được giao cũng có vai trò quan trọng, đóng góp vào sự gia tăng tỷ lệ che phủ rừng của xã Cà Dy. Nguyên nhân sâu xa thúc đẩy người dân tích cực trồng rừng đến từ việc lợi nhuận thu được từ cây lâm nghiệp cao và hoạt động trồng rừng đang được huyện ưu tiên là chính sách hàng đầu để góp phần tăng sinh kế cho người dân. Do đó, nhiều hộ gia đình, cá nhân chuyển mục đích sử dụng đất từ sản xuất nông nghiệp (trồng sắn, ngô...) sang trồng cây keo. Từ lúc thực hiện giao đất lâm nghiệp cho đồng bào DTTS Cơ Tu, hệ thống đất lâm nghiệp được sử dụng hợp lý hơn, diện tích che phủ rừng trên địa bàn xã cũng tăng dần, từ 71,12% năm 2016 lên 82,7% năm 2019. Đồng thời, nhờ độ che phủ tăng nên không khí trong khu vực mát mẻ hơn, việc cung cấp các nguồn lợi khác như gỗ, củi, bảo vệ và ngăn chặn thiên tai,... cũng trở nên khả thi hơn.

4 Kết luận

Qua quá trình điều tra, nghiên cứu công tác giao đất lâm nghiệp cho đồng bào DTTS Cơ Tu trên địa bàn xã Cà Dy, huyện Nam Giang, có thể rút ra một số kết luận sau: *Thứ nhất*, xã Cà Dy là một trong các xã miền núi của huyện Nam Giang, với diện tích đất lâm nghiệp 16.653,19 ha, chiếm 82,7% tổng diện tích đất tự nhiên. Diện tích đất lâm nghiệp đã giao cho 365 hộ gia đình với diện tích 1.392,70 ha chiếm 8,36% tổng diện tích đất lâm nghiệp của xã. Điều kiện kinh tế-xã hội của xã Cà Dy khá thuận lợi cho việc phát triển lâm nghiệp.

Bảng 4. Tỷ lệ che phủ của đất lâm nghiệp giai đoạn 2016–2019

Năm	Diện tích đất lâm nghiệp (ha)	Diện tích đất tự nhiên (ha)	Độ che phủ (%)
2016	14.320,10	20.136,36	71,12
2017	14.322,15	20.136,36	71,14
2018	14.329,15	20.136,36	71,16
2019	16.653,19	20.136,36	82,70

Nguồn: [13]

Thứ hai, diện tích đất lâm nghiệp được giao khác nhau đối với từng thôn, dựa trên đặc điểm địa hình, dân số, khả năng lao động và nhu cầu của người dân. Bên cạnh đó, diện tích giao đất lâm nghiệp và số hộ dân được giao đất lâm nghiệp cũng giảm dần qua các năm. *Thứ ba*, tiến trình giao đất lâm nghiệp cho đồng bào DTTS Cơ Tu đều thực hiện nghiêm túc, có sự tham gia của nhiều thành phần, đặc biệt là sự hợp tác của bản thân các hộ dân và sự quan tâm của chính quyền. Quá trình giao đất được thực hiện thành công đã đem lại nhiều kết quả khả quan về mặt kinh tế, xã hội cho đồng bào DTTS Cơ Tu cũng như cải thiện điều kiện môi trường tại khu vực xã Cà Dy.

Tuy nhiên trong quá trình thực hiện còn bộc lộ một số tồn tại. Do đó, nghiên cứu đưa ra một số kiến nghị, bao gồm: UBND xã cần rà soát, xác định đúng đối tượng và diện tích đất lâm nghiệp mà các đối tượng được nhận từ chính sách để đảm bảo không phát sinh mâu thuẫn, tranh chấp đất đai. Bên cạnh đó, kết hợp thực hiện thêm các chương trình, dự án về phát triển kinh tế - xã hội trên địa bàn xã. Đồng thời, thường xuyên tổ chức tập huấn nghiệp vụ cho cán bộ địa phương để kịp thời nắm bắt được các chủ trương, chính sách liên quan nhằm thực hiện hiệu quả công tác giao đất lâm nghiệp.

Tài liệu tham khảo

1. Ban Chấp hành Trung ương, Nghị quyết số 24-NQ/TW về Công tác dân tộc.
2. RECOFTC - Trung tâm vì Con người và Rừng, *Cải cách lâm nghiệp tại Việt Nam*. Cập nhật ngày 18/7/2020 trên website: <https://archive.recoftc.org/country/vietnam/basic-page/c%E1%BA%A3i-c%C3%A1ch-l%C3%A2m-nghi%E1%BB%87p-t%E1%BA%A1i-vi%E1%BB%87t-nam>.
3. Ủy ban Dân tộc, (2020), Thông cáo báo chí: Kết quả điều tra thu thập thông tin về thực trạng Kinh tế - Xã hội của 53 dân tộc thiểu số năm 2019. Truy cập ngày 18/7/2020 trên website: <http://cema.gov.vn/thong-bao/thong-cao-bao-chi-ket-qua-dieu-tra-thu-thap-thong-tin-ve-thuc-trang-kt-xh-cua-53-dtts-nam-2019.htm>.
4. Lê Bá Toàn, (2012), *Phân tích chủ trương, chính sách thực hiện giao khoán, cho thuê rừng và đất lâm nghiệp ở Việt Nam; Tiến trình chung và bài học kinh nghiệm trong giao đất, khoán rừng ở một số địa phương*, Kỷ yếu Hội thảo Giao đất lâm nghiệp – Chính sách và thực trạng Việt Nam, 9–19.
5. Phùng Đức Tùng, Nguyễn Việt Cường, Nguyễn Cao Thịnh, Nguyễn Thị Nhung và Tạ Thị Khánh Vân, (2017), Tổng quan thực trạng kinh tế – xã hội của 53 dân tộc thiểu số, Báo cáo của nhóm chuyên gia và các nghiên cứu viên Viện Nghiên cứu Phát triển Mekong (MDRI).

6. Tô Xuân Phúc và Trần Hữu Nghị, (2014), *Báo cáo Giao đất giao rừng trong bối cảnh tái cơ cấu ngành lâm nghiệp: Cơ hội phát triển rừng và cải thiện sinh kế vùng cao*, Tropenbos International Viet Nam, Huế, Việt Nam
7. Trần Trọng Tấn, Nguyễn Hữu Ngũ, Huỳnh Văn Chương, (2019), *Đánh giá thực trạng giao đất, giao rừng trên địa bàn huyện Hướng Hóa, tỉnh Quảng Trị*, *Tạp chí Khoa học Đại học Huế: Nông nghiệp và Phát triển nông thôn*, 128(3A), 93–105.
8. UBND tỉnh Quảng Nam, (2017), *Báo cáo tóm tắt về Điều chỉnh quy hoạch sử dụng đất đến năm 2020 và kế hoạch sử dụng đất kỳ cuối (2016–2020) của tỉnh Quảng Nam*.
9. Ủy ban dân tộc Bảo vệ môi trường, (2017), *Quảng Nam: Hoàn thành tốt việc giao đất, giao rừng cho các hộ dân tộc thiểu số*. Truy cập ngày 24/1/2020 trên website: <http://bvmt.ubdt.gov.vn/tin-tuc-su-kien/quang-nam-hoan-thanh-tot-viec-giao-dat-giao-rung-cho-cac-ho-dan-toc-thieu-so.htm>.
10. UBND huyện Nam Giang, (2018), *Niên giám thống kê huyện Nam Giang*.
11. Phòng Tài nguyên và Môi trường huyện Nam Giang, (2019a), *Báo cáo kế hoạch sử dụng đất 2019 của huyện Nam Giang*, tỉnh Quảng Nam.
12. Phòng Tài nguyên và Môi trường huyện Nam Giang, (2019b), *Danh sách giao đất lâm nghiệp năm 2016–2019*.
13. Phòng Tài nguyên và Môi trường huyện Nam Giang, (2016, 2017, 2018, 2019), *Báo cáo kết quả thống kê đất đai năm 2016, 2017, 2018 và Kiểm kê đất đai năm 2019 đơn vị xã Cà Dy huyện Nam Giang*.