

## VÀI NÉT VỀ KIẾN TRÚC CÔNG TRƯỜNG QUỐC HỌC HUẾ

Nguyễn Ngọc Tùng\*, Tôn Thất Hiếu Khoa, Hoàng Uyên Thu

Khoa Kiến trúc, Trường Đại học Khoa học, Đại học Huế

\* Email: kts.nguyentung@hueuni.edu.vn

*Ngày nhận bài: 01/6/2021; ngày hoàn thành phản biện: 11/6/2021; ngày duyệt đăng: 02/11/2021*

### TÓM TẮT

Trải qua 125 năm với nhiều lần chỉnh sửa, xây dựng, công trường Quốc Học đã trở thành biểu tượng của trường nói riêng và của thành phố Huế nói chung. Đặc điểm kiến trúc công trường Quốc Học được đưa ra bằng phương pháp nghiên cứu thu thập tài liệu thứ cấp, khảo sát thực địa, phân tích và tổng hợp dữ liệu bằng các phần mềm (Excel, Autocad, 3dsmax, và Revit). Kết quả cho thấy công trường là sự giao thoa văn hóa Kiến trúc Âu - Á với lối kiến trúc Pháp thuộc kết hợp nét đẹp truyền thống với nhiều chi tiết trang trí có giá trị về mặt thẩm mỹ cũng như lịch sử được lưu giữ đến ngày nay.

**Từ khóa:** kiến trúc Đông Dương, kiến trúc Pháp thuộc, trường Quốc Học.

### 1. MỞ ĐẦU

Trường Quốc Học được biết là ngôi trường lâu đời tại Huế với 125 năm tuổi (1896-2021). Kiến trúc trường ảnh hưởng phong cách tân cổ điển và địa phương Pháp. Tuy nhiên, kiến trúc truyền thống vẫn xen lẫn trong các công trình của trường mà điển hình là cổng trường. Bằng phương pháp thu thập các tài liệu liên quan (bản đồ, hình ảnh, bài viết, bài báo, sách,...), lịch sử và những lần biến đổi của trường và cổng được tóm lược. Trong khi đó, đặc trưng kiến trúc công trường Quốc Học được phân tích và làm rõ dựa trên phương pháp khảo sát thực địa (chụp ảnh, quan sát, đo vẽ) vào tháng 3/2021 và phương pháp tổng hợp, phân tích dữ liệu bằng các phần mềm (Excel, Autocad, 3dsmax, và Revit).

### 2. LỊCH SỬ HÌNH THÀNH TRƯỜNG QUỐC HỌC

Trường Quốc Học được thành lập vào ngày 23 tháng 10 năm 1896 theo chỉ dụ của vua Thành Thái thứ 8 và Nghị định ngày 18 tháng 11 năm 1896 của Toàn quyền Đông Dương A. Rousseau. Ngôi trường được xây dựng trên nền của Tả doanh Thủy sư (nơi huấn luyện binh lính đường thủy của quân đội triều Nguyễn) ở bờ Nam sông

Hương. Vị trí trường ở mặt tiền đường Jules Ferry (hiện nay là đường Lê Lợi). Ban đầu, trường được xây dựng khá đơn sơ với những dãy nhà tranh vách đất, mái rạ lợp cầu thả nên thường xuyên bị mưa dột (hình 1). Các dãy nhà được xây đối xứng bởi trục đường chính giữa với bên trái là dãy phòng học và bên phải là nhà hiệu trưởng, phòng giáo viên và ký túc xá<sup>1</sup>.

Lúc mới thành lập, trường có tên là Pháp tự Quốc học đường (1896-1915) với mục đích giảng dạy tiếng Pháp, chữ Quốc ngữ và chữ Nho ở bậc tiểu học. Hiệu trưởng lúc này, ông Ngô Đình Khả cho sơn đỏ choét các tường của trường<sup>2</sup>. Giai đoạn này, công có kiến trúc Annam với hai dãy tường rộng giáp lại với cái cổng có các cột trên ở lâu với mái kiểu Tàu. Vào năm 1897, trường được xây thêm nhà Hiệu trưởng (3 gian – 2 chái). Vào năm vua Thành Thái thứ 10 (1899), học sinh lúc này đông hơn nhiều nên trường cho dựng thêm hai nhà nối tiếp: phía trước là các lớp tiểu học gồm 30 gian và phía sau là lớp bổ túc với 16 gian. Gần nhà hiệu trưởng, nhà giáo viên được xây dựng thêm như những hình vuông. Các vật liệu dùng để xây dựng trong thời gian này là nhà cũ của trại lính vệ phá ra của Võng thành.



**Hình 1.** Hình ảnh trường Quốc Học khi mới xây dựng (Nguồn: [2])

Vào năm 1902, tất cả các lớp tiểu học cháy rụi và được dựng lại theo mẫu cũ. Đến năm 1911, trường lại bị cháy và sau đó được xây lại bằng gạch ngói trong các năm 1912-1917. Năm 1915, trường được chuyển thành trường trung học với bốn lớp đệ thất (lớp 6), đệ lục (lớp 7), đệ ngũ (lớp 8) và đệ tứ (lớp 9) và trường cũng đổi tên thành Collège Quốc học. Vào thời điểm này, tòa nhà dùng làm trường được xây bằng gạch ngói. Tháng 5/1915, đốc công của thầu khoán Leroy với hàng trăm thợ xây lại những tòa nhà đẹp đẽ và tiện nghi theo kiểu Pháp, nhưng phần cổng và tường bao về cơ bản vẫn được giữ nguyên với lối kiến trúc truyền thống.

---

<sup>1</sup> Lịch sử trường Quốc Học và những giai đoạn biến đổi được dựa trên các tài liệu tham khảo [1, 2, 4, 5, 8].

<sup>2</sup> Theo [2, tr. 18], giai đoạn 1896-1902 thì hiệu trưởng là ông Mercier Bonnet và ông Ngô Đình Khả là chương giáo.

Năm 1936, trường mang tên Trung học Khải Định (Lycée Khải Định ) (1936-1955). Lúc này, trường mở rộng thêm các lớp đệ tam (lớp 10), đệ nhị (lớp 11), đệ nhất (lớp 12). Sang thời Đệ Nhất cộng hòa Việt Nam, trường mang tên Trung học Ngô Đình Diệm (1956-1957) nhưng chỉ được một năm thì đổi lại tên cũ là Quốc học nhân kỷ niệm 60 năm thành lập trường. Từ năm 1957 đến năm 1975, trường có tên Trung học Quốc Học.

Từ năm 2009 đến nay, trường có tên gọi là Trường Trung học Phổ thông Chuyên Quốc Học. Trường Quốc Học là nơi mà chủ tịch Hồ Chí Minh, đại tướng Võ Nguyên Giáp và nhiều nhà lãnh đạo nổi tiếng khác từng theo học.

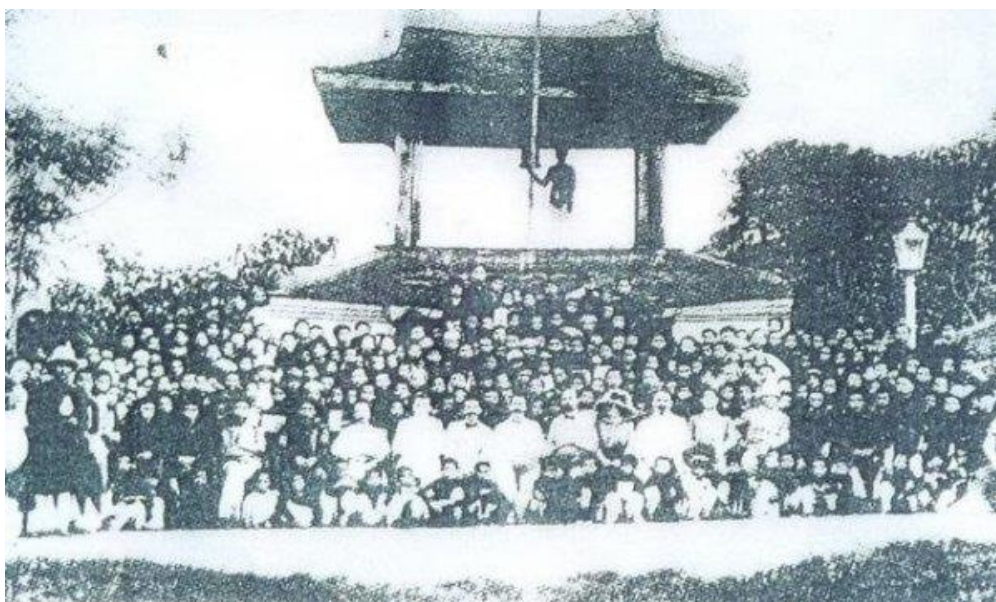
### 3. QUÁ TRÌNH XÂY DỰNG VÀ CHUYỂN ĐỔI CỔNG TRƯỜNG QUỐC HỌC

Người thiết kế - xây dựng lúc này chưa có nhiều tư liệu ghi lại nhưng có lẽ do kiến trúc sư người Pháp thiết kế [3, tr. 7]. Năm xây dựng cổng cũng chưa xác định được cụ thể như có thể suy đoán vào khoảng giai đoạn đầu thành lập trường. Cổng trường ban đầu có kiểu kiến trúc An Nam, cột gỗ, có lầu và mái kiểu Tàu. Bên trong cổng có thang xoắn ốc đi lên lầu. Trên lầu có treo chuông đồng (hình 2). Hình ảnh cổng trường năm 1913 cho thấy tầng trệt xây gạch đặc, trên lầu được đỡ bởi các cột gỗ (hình 3). Mái ngói, trên nóc có các trang trí họa tiết truyền thống.



Planche IX. — La porte d'entrée de l'ancien Quốc -Học.  
(Dessin, d'après des photographies, de M. Tôn -Thất Sa).

Hình 2. Cổng Quốc Học giai đoạn đầu (Nguồn: [2])



Hình 3. Hình ảnh thầy và trò trường Quốc Học năm 1913 (Nguồn: [5])

Từ tháng 5/1915, dưới sự chỉ huy của thầu khoán Le Roy, trường Quốc Học được tái thiết bằng gạch ngói kang trang trên mặt bằng rộng hơn 5ha. Riêng cổng chính xây bằng xi măng theo lối tam quan dân tộc cổ truyền đang hiện hữu. Khoảng những năm 1933-1936, ông Boularand, tổng giám thị đã cải tạo cổng trường theo kiến trúc Nhật Bản và cho sơn màu đỏ; hai cột cổng có khắc đôi câu đối chữ Hán của Nguyễn Đức Đôn: “*Vạn lý xa thư lai hỗn nhất / Bách niên sơn thủy kiến cao thanh (Vạn dặm xa thư về một môi / Trăm năm sông núi thấy cao xanh)*”.

Năm 1936, nhân dịp kỷ niệm 40 năm ngày thành lập trường và đổi tên thành trường Khải Định, cổng được xây lại theo phong cách truyền thống Việt Nam với 4 trụ đắp nổi hoa sen. Trên cổng trường có đề chữ Hán – “*Khải Định trung học đường*” và phía dưới là dòng chữ “*Lycée Khải - Định*” (hình 4, 5)<sup>3</sup>.

---

<sup>3</sup> Qua thu thập các hình ảnh cổng trường Quốc Học từng thời kỳ, hình 4 được chú thích chụp khoảng năm 1920-1929. Tuy nhiên khi đối chiếu với hình 5 - ảnh chụp cổng Quốc Học năm 1936 thì 2 hình này đều thể hiện kiến trúc cổng không có khác biệt. Như vậy, có thể suy luận ảnh chụp cổng Quốc Học ở hình 4 có từ năm 1936 trở về sau này.



Hình 4. Ảnh cổng trường Quốc Học năm 1920 (Ảnh: Entrée Principale)



Hình 5. Ảnh Thầy và trò trường Quốc Học năm 1936 (Ảnh: Cosserat-Maurice)

Niên khóa 1955-1956, trường đổi tên thành trường Ngô Đình Diệm. Nhân dịp kỷ niệm 60 năm thành lập trường (26/12/1956), trường quay lại tên Quốc Học. Theo lời kể của Thầy giáo Nguyễn Đình Hàm, hiệu trưởng trường Quốc Học (1956-1958): “Đến thời tôi làm hiệu trưởng, xét thấy cần chỉnh lý lại cổng chính cho phù hợp với vẻ uy nghi và rộng lớn của toàn bộ công trình, chính tôi đã vẽ kiểu và thuê thợ xây lại cổng như hiện nay. Cổng có 2 tầng mái, lợp ngói thanh lưu ly và hoàng lưu ly, là nghệ thuật kiến trúc Huế rất đặc trưng. Trước cổng, tôi cho gắn biển xi măng cốt thép có đắp nổi 3 chữ quốc ngữ Trường Quốc Học, lại chừa thêm 2 chữ Hán 國學 hai bên. Năm 1979, có người cho rằng chữ nho là “đồ ngoại” nên đục bỏ”. Như vậy, cổng trường được xây mới vào năm 1958 theo hình thức tam quan, trên có vọng lâu (hình 6). Kiến trúc cổng được thiết kế bởi họa sĩ Tôn Thất

Sa. Từ đó cho đến nay, hình thức công cơ bản vẫn giữ nguyên và không có thay đổi đáng kể.

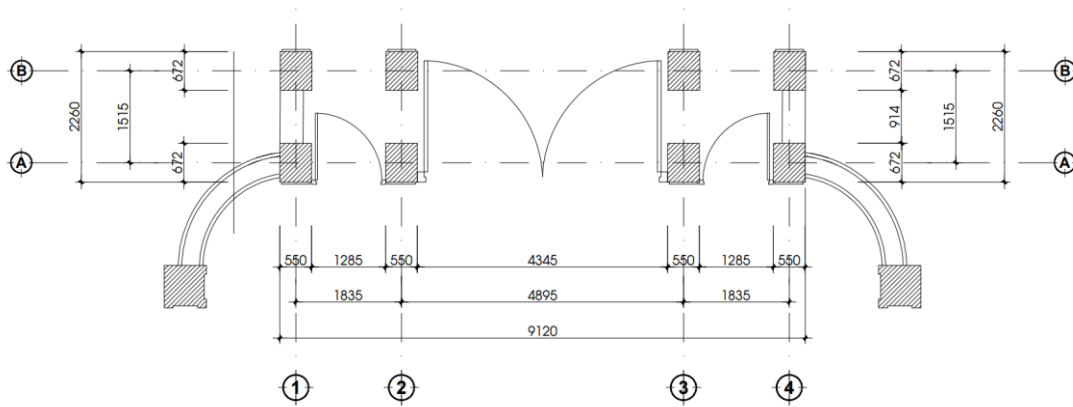


Hình 6. Hình ảnh các thầy cô trường Quốc Học chụp lưu niệm năm 1958 (Nguồn: [6])<sup>4</sup>

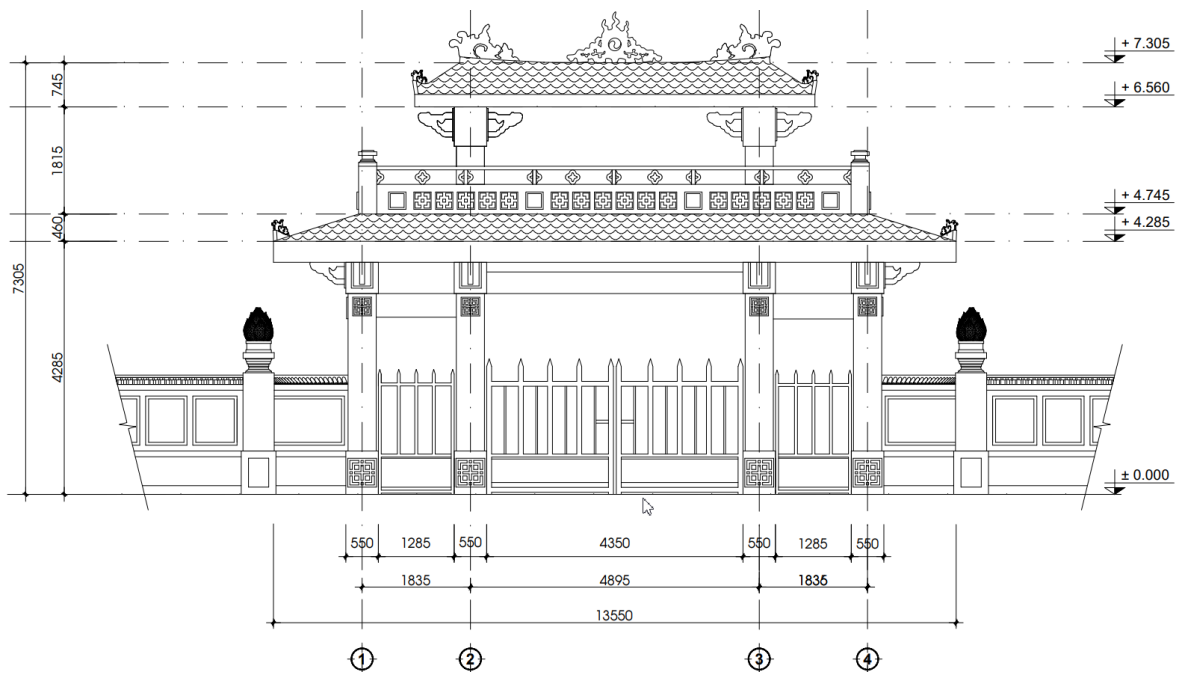
#### 4. KIẾN TRÚC NGHỆ THUẬT CỦA CỔNG TRƯỜNG QUỐC HỌC HIỆN NAY

Cổng trường Quốc Học được xây dựng theo lối kiến trúc Đông Dương với nhiều sự giao thoa về kiến trúc cũng như văn hóa, đây là sự kết hợp giữa hình thái kết cấu bê tông của Pháp với nhiều chi tiết trang trí của Việt Nam qua từng thời kì. So với các công trình khác ở trong trường, cổng mang đậm nét kiến trúc truyền thống Việt với hình thức dạng cổng tam quan, 2 lớp mái được lợp ngói âm dương. Đây là công trình trường học duy nhất ở TP. Huế có cổng 2 tầng. Cổng trường rộng 9,1m, ngang 2,2m và cao 7,3m – có kết cấu bê tông gồm 8 cột bê tông chịu lực, mỗi cột có kích thước 550mm x 672mm với chi tiết trang trí mặt đứng (hình 7, 8). Lối vào gồm có 3 cổng vào, cổng giữa rộng nhất (4,3m) với hai cánh cửa sắt. Hai cửa hai bên mỗi cửa gồm 1 cánh cửa rộng 1.2m. Các cửa đối xứng với nhau qua trục dọc, mở 90 độ và bản lề hai phía.

<sup>4</sup> Theo [7, tr. 9], hình 6 được chụp vào năm 1957.



Hình 7. Bản vẽ mặt bằng cổng trường Quốc Học (Nguồn: tác giả)



Hình 8. Bản vẽ mặt đứng trường Quốc Học (Nguồn: tác giả)

Dựa vào các số liệu đo đạc, kết quả cho thấy tỷ lệ một số kích thước ở mặt đứng cổng như sau (hình 9):

- Chiều rộng (A) và chiều cao (B) cổng có tỷ lệ là 1,58:

$$A/B = 5790/3650 \quad (1)$$

- Chiều cao từ chân cột đến sàn tầng 2 (a) và chiều cao từ sàn tầng 2 đến mái (b) có tỷ lệ là 1,6:

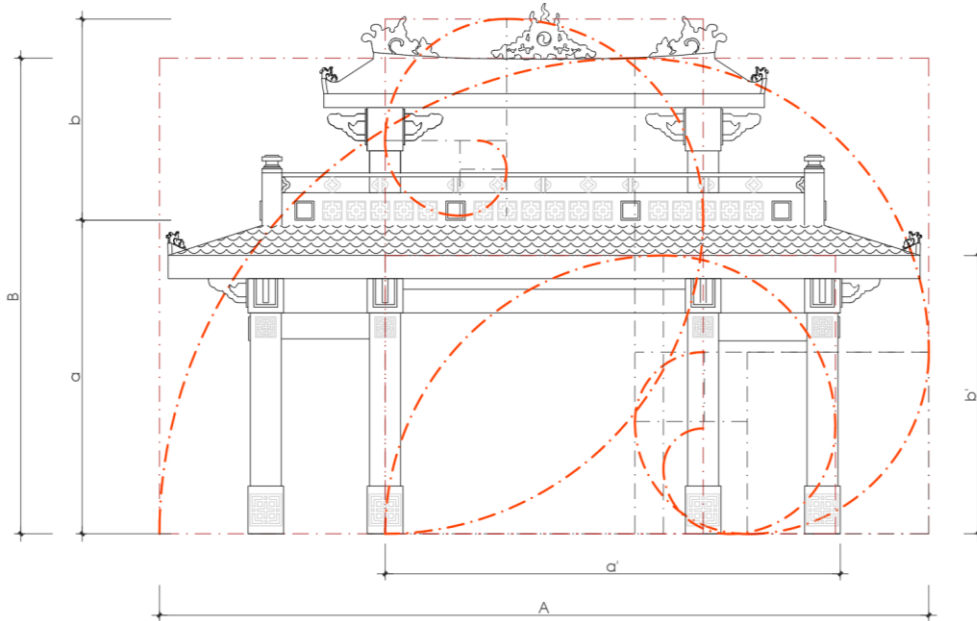
$$a/b = 2400/1500 \quad (2)$$

- Chiều rộng từ tim cột giữa đến mép cột biên (a') và chiều cao từ chân cột đến đỉnh cột (b') có tỷ lệ là 1,62:

$$a'/b' = 3500/2150$$

(3)

Theo tỷ lệ chữ nhật vàng và đường cong Fibonanci trong kiến trúc thì tỷ lệ 2 cạnh là 1,818. Như vậy, kích thước các số đo ở mặt đứng cổng trường cơ bản có sự trùng khớp theo quy chuẩn tỷ lệ vàng.



Hình 9. Tỷ lệ mặt đứng trường Quốc Học (Nguồn: tác giả)

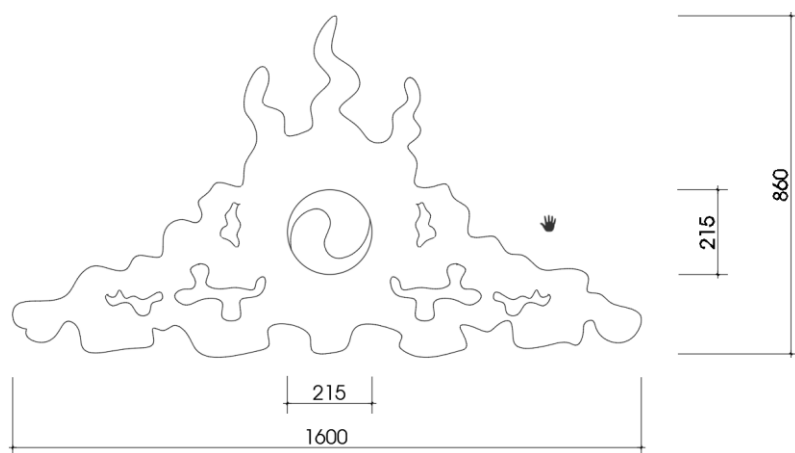
Cổng trường sử dụng loại ngói âm dương và được tráng một lớp men đỏ màu gạch cua. Đây có thể là chủ đích sử dụng màu sắc đồng nhất với hình thức của cổng trường nhằm giúp phân biệt với việc sử dụng ngói lưu ly sắc sỡ như các công trình cổ của triều đình. Bề mặt của viên ngói được phủ lớp men bên ngoài, theo thời gian, mặt trang trí ngói đã bị mờ dần nhưng không hư hại nhiều. Loại ngói trang trí trên diềm dương là hình chữ thọ cách điệu, diềm âm là hình hổ phù (hình 10).



Hình 10. Chi tiết trang trí mái cổng trường Quốc Học (Nguồn: tác giả)

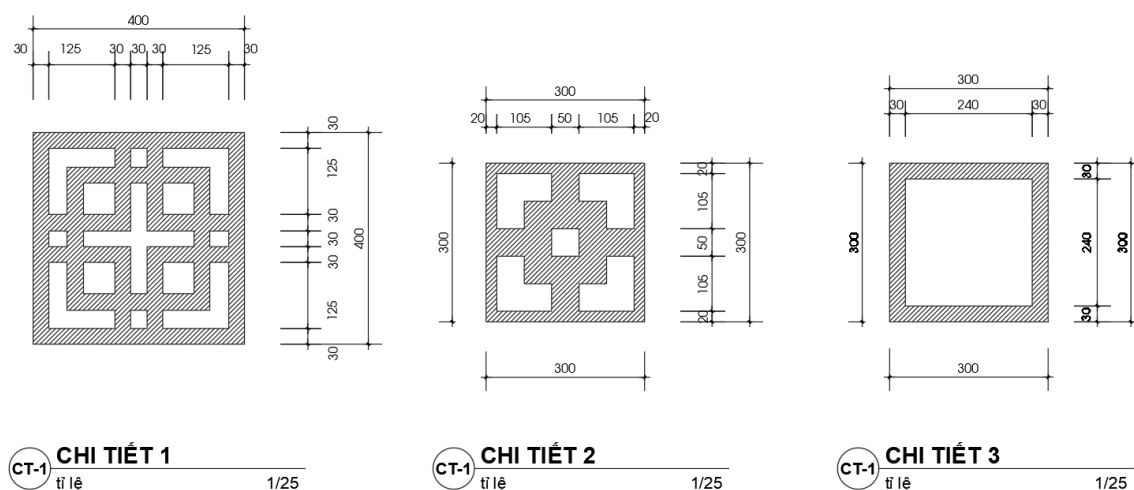


Đỉnh mái cổng được trang trí họa tiết hoa lá hóa rồng và hình mặt nguyệt cách điệu ở trung tâm (hình 11). Họa tiết trang trí này mang đậm chất Á Đông và kiến trúc Huế. Bên dưới chi tiết nóc mái là tranh hoa lá cách điệu, gồm bộ tranh Mai - Lan - Cúc - Trúc được cách điệu nằm ngang, đắp nổi lên bề mặt. Các họa tiết trang trí nóc mái này tương đối phổ biến ở các công trình kiến trúc ở Huế. Có thể kể đến hình ảnh này tại các nhà thờ, mái chùa, tách biệt với các hoa văn long phụng, tứ linh thường được sử dụng ở các lăng tẩm vua chúa.



**Hình 11.** Hình ảnh mặt nguyệt trang trí nóc mái (Nguồn: tác giả)

Họa tiết chữ “thọ” được sử dụng khá nhiều ở mặt đứng cổng với hình thức cách điệu và trang trí theo lối hồi văn [9]. Hình tượng trang trí này được thi công bằng tay, kết cấu xi măng dày 1,8cm đến 2cm, phủ sơn trắng. Hình 12 cho thấy họa tiết chữ “thọ” có 3 dạng chi tiết, được sử dụng chủ yếu ở cột, dầm, và lan can. Trong 3 chi tiết chữ “thọ” này, chi tiết 2 (CT-2) chiếm tỷ lệ đa số với 57%. Chi tiết 1 (CT-1) chiếm tỷ lệ 29% (16 hình) được phân bố trang trí ở bốn chân cột, hai dầm đỡ hai phía đối xứng với bảng tên trường. Ngoài ra, chi tiết này còn được sử dụng trang trí ở các đoạn lan can bao quanh công trình. Chi tiết 2 (CT-2) và chi tiết 3 (CT-3) được trang trí ở lan can tầng hai, phía trên diềm mái. Đặc biệt, chi tiết 3 được đục rỗng, giúp màu trắng của chi tiết nổi bật trên nền cổng màu đỏ gạch.



Hình 12. Chi tiết kỹ thuật họa tiết trang trí trên cổng trường (Nguồn: tác giả)

## 5. KẾT LUẬN

Kiến trúc cổng trường Quốc Học là sự giao thoa Âu - Á. Sự giao thoa đó được thể hiện rõ nét ở lối kết cấu hai tầng, dầm đỡ hệ mái đan xen với những chi tiết trang trí và chất liệu mang đậm dấu ấn Việt Nam. Đó là hình tượng tam quan truyền thống với 2 lớp mái được lợp ngói âm dương tráng men. Những họa tiết hoa văn quen thuộc được thể hiện trên mặt đứng cổng như: hoa lá hóa rồng với hình nguyệt, chi tiết Mai - Lan - Cúc - Trúc cách điệu, chi tiết chữ "thọ" cách điệu cùng nhiều chi tiết khác. Bên cạnh đó, kiến trúc mặt đứng cổng trường có sự vận dụng tỷ lệ vàng theo quy chuẩn hình chữ nhật vàng và đường cong Fibonacci.

## LỜI CẢM ƠN

Kết quả nghiên cứu này là sản phẩm thuộc đề tài KHCN cấp Đại học Huế "Nghiên cứu và số hóa di sản kiến trúc Pháp tại thành phố Huế", Mã số: DHH2020-01-177. Nhóm tác giả xin cảm ơn sự tài trợ này.

## TÀI LIỆU THAM KHẢO

- [1]. Phan Thuận An (2008), Kiến trúc thời Pháp thuộc, Huế xưa và nay: di tích - Thắng cảnh. NXB Văn hóa thông tin, tr. 249-284.
- [2]. Ban liên lạc cựu học sinh Quốc Học tại Sài Gòn (2016), Quốc Học - Huế lịch sử 120 năm, Tuyển tập kỷ niệm 120 năm Quốc Học Huế 1896-2016, NXB Thanh Niên, tr. 10-22.

- [3]. Hoàng Túy Ca (2000), Ai vẽ kiểu cổng trường Quốc Học và Đồng Khánh?, *Nội san Quốc Học - Đồng Khánh*. NXB Đà Nẵng, tr. 6-8.
- [4]. Đắc Đức (2015), Nét cổ kính của trường Quốc học Huế, *VNExpress*. Website: <https://vnexpress.net/net-co-kinh-cua-truong-quoc-hoc-hue-3299697.html>
- [5]. E. Lebris (1916), Trường Quốc Học. Người dịch: Đặng Như Tùng, Hiệu đính: Bửu Ý. *Những người bạn cố đô Huế*, Tập 3, NXB Thuận Hóa 1994, tr. 90-94.
- [6]. Phanxipăng ( ), Quốc Học & Đồng Khánh: trường anh, trường em, *Chim Việt cành Nam*. Website: [http://chimviet.free.fr/giaoduc/phanxipang/phanxipn\\_QuocHocDongKhanh\\_a.htm](http://chimviet.free.fr/giaoduc/phanxipang/phanxipn_QuocHocDongKhanh_a.htm)
- [7]. Dương Thiệu Tống (2000), Trò lại xứ Huế, *Nội san Quốc Học - Đồng Khánh* (tập 2). NXB Đà Nẵng, tr. 5-11.
- [8]. Trần Phương Trà (chủ biên), Nguyễn Khắc Mai, Nguyễn Xuân Hoa, Phạm Khắc Lãm, Tân Hoài Dạ Vũ, Trần Hữu Lục. (2013). *Quốc học Huế xưa và nay*. NXB Văn hóa Thông tin, tr. 108-250.
- [9]. Ứng Tiểu, Công Tăng Tôn Nữ Lan Hương (2011). *Hoa văn cung đình Huế*. NXB Tổng hợp Hồ Chí Minh, tr. 10-12.

## ARCHITECTURE CHARACTERISTICS OF THE MAIN GATE OF QUOC HOC HUE HIGH SCHOOL

Nguyen Ngoc Tung\*, Ton That Hieu Khoa, Hoang Uyen Thu

Faculty of Architecture, University of Science, Hue University

\* Email: kts.nguyentung@hueuni.edu.vn

### ABSTRACT

Over the past 125 years with many renovations and constructions, Quoc Hoc gate has been the symbol of the school in specific and Hue city in general. . The architectural characteristics of Quoc Hoc gate are provided by collecting secondary documents, conducting field surveys, analyzing and synthesizing data with softwares (Excel, Autocad, 3dsmax, and Revit). The result shows that gate is an Eurasian cultural interference. It combines French colonial architecture and traditional beauties with valuable decorative details in terms of aestheticism and history, which have maintained up till now.

**Keywords:** Indochina architecture, French Colonial architecture, Quoc Hoc school.



**Nguyễn Ngọc Tùng** sinh ngày 9/9/1979 tại Huế. Ông tốt nghiệp Kiến trúc sư tại trường Đại học Xây Dựng năm 2003. Năm 2008, ông tốt nghiệp thạc sĩ chuyên ngành kiến trúc tại Đại học Chiang Mai, Thái Lan. Sau đó, ông tốt nghiệp tiến sĩ lĩnh vực quản lý môi trường toàn cầu tại Đại học Kyoto, Nhật Bản năm 2012. Hiện ông là giảng viên Khoa Kiến trúc, trường Đại học Khoa học, Đại học Huế.

*Lĩnh vực nghiên cứu:* Bảo tồn kiến trúc, Kiến trúc môi trường, Kiến trúc truyền thống và cộng đồng.



**Tôn Thất Hiếu Khoa** sinh ngày 08/01/1996 tại Huế. Ông tốt nghiệp Kiến trúc sư tại Khoa Kiến trúc trường Đại học Khoa học, ĐH Huế năm 2019. Ông hiện đang làm việc tại công ty TNHH TKstudio.

*Lĩnh vực nghiên cứu:* kiến trúc Pháp thuộc.



**Hoàng Uyên Thư** sinh ngày 11/11/1999 tại Huế. Hiện đang là sinh viên Khoa Kiến trúc, trường Đại học Khoa học, Đại học Huế.