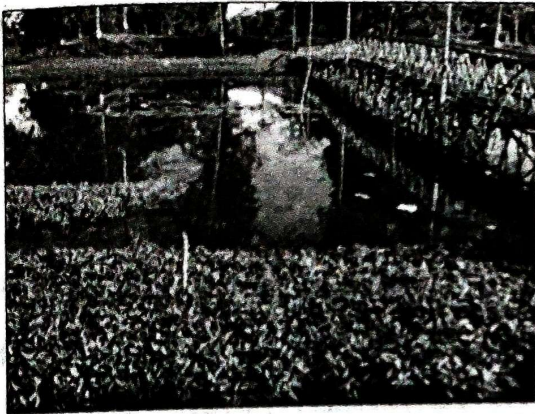


e. Bị hoang phế

Nhiều hồ ao và khu vực ven hồ ao do những lí do khác nhau mà không có các hoạt động canh tác, khai thác của dân cư dưới tác động của các hiện tượng tự nhiên như mưa, nắng, lũ lụt... đang trở nên hoang phế như Tây hồ, Thanh Ninh, Võ Sanh, một số khu vực của các hồ Tịnh Tâm, Tân Miếu, Hùng Nhuệ, Thanh Ninh... mặt nước các hồ đầy bèo, cỏ dại, một số khu vực của hồ trở thành nơi chứa đựng rác thải các loại của con người.



Cảnh hoang phế ở bờ hồ Tịnh Tâm

3. KẾT LUẬN VÀ KIẾN NGHỊ

Hệ thống hồ ao vùng Thành Nội Huế đang đứng trước nguy cơ bị tàn phá nghiêm trọng bởi sự lấn chiếm, khai thác hồ ao bừa bãi và các hoạt động khác của dân cư. Vai trò của hồ ao trong vùng Thành Nội Huế chưa được coi trọng, đã dẫn đến các hậu quả ngoài ý muốn như hiện tượng ngập lụt cục bộ gia tăng, ô nhiễm nguồn nước hồ ao dẫn đến tình trạng phát tán ô nhiễm vào mùa mưa lũ, phát tán ô nhiễm thông qua chu trình sinh học: nước - thực vật thủy sinh - người, gây ảnh hưởng xấu đến sức khỏe con người. Cảnh quan vùng có hồ ao bị tàn phá gây ảnh hưởng xấu đến tổng thể quần thể di tích Huế. Hồ ao Thành Nội Huế chưa được khai thác đúng chức năng của hồ ao với lợi ích cao nhất.

Để khai thác đúng chức năng của hệ thống hồ ao vùng Thành Nội Huế cần:

- Điều tra khảo sát chi tiết hiện trạng khai thác sử dụng hồ ao hiện nay
- Lập dự án và tiến hành nạo vét, khơi thông cống rãnh, chỉnh trang hồ ao
- Đánh giá, phân loại hồ ao theo các mục đích khác nhau (tiêu thoát nước, tôn tạo cảnh quan) để có định hướng khai thác hồ ao phù hợp vừa bảo đảm lợi ích kinh tế, vừa bảo vệ được hồ ao
- Phân cấp và giao cho địa phương quản lí hệ thống hồ ao để ngăn chặn sự lấn chiếm, xây dựng tùy tiện
- Tuyên truyền, giáo dục nâng cao nhận thức của cộng đồng dân cư về vai trò của hồ ao đối với các lợi ích lâu dài của dân cư