

<p>ĐÁNH GIÁ THỰC TRẠNG TỔ CHỨC HOẠT ĐỘNG CÁC CÂU LẠC BỘ CỜ VUA TRÊN ĐỊA BÀN THÀNH PHỐ HUẾ TS. Hoàng Hải; ThS. Nguyễn Văn Lợi; ThS. Nguyễn Lê Minh Huy</p>	51	<p>EVALUATION OF THE ORGANIZATION OF CHESS CLUB ACTIVITIES IN HUẾ CITY PhD. Hoàng Hải; MSc. Nguyễn Văn Lợi; MSc. Nguyễn Lê Minh Huy</p>
<p>LỰA CHỌN BÀI TẬP PHÁT TRIỂN THỂ LỰC CHUNG TRONG GIẢNG DẠY MÔN GIÁO DỤC THỂ CHẤT CHO NAM HỌC VIÊN QUỐC TẾ TRƯỜNG ĐẠI HỌC PHÒNG CHÁY CHỮA CHÁY ThS. Nguyễn Đình Thanh Tùng</p>	57	<p>SELECTION OF GENERAL PHYSICAL DEVELOPMENT EXERCISES IN PHYSICAL EDUCATION FOR MALE INTERNATIONAL STUDENTS AT THE UNIVERSITY OF FIREFIGHTING AND PREVENTION MSc. Nguyễn Đình Thanh Tùng</p>
<p>THỰC TRẠNG THỂ LỰC CHUNG CỦA SINH VIÊN TRƯỜNG CAO ĐẲNG KINH TẾ - CÔNG NGHIỆP HÀ NỘI ThS. Phạm Xuân Tín</p>	61	<p>CURRENT PHYSICAL FITNESS LEVELS OF STUDENTS AT HANOI COLLEGE OF ECONOMICS AND INDUSTRY MSC. Phạm Xuân Tín</p>
<p>THỰC TRẠNG SỨC BỀN CHUYÊN MÔN NỘI DUNG SÚNG NGẮN CZ75 CHO NAM VẬN ĐỘNG VIÊN TẠI HỌC VIỆN AN NINH NHÂN DÂN ThS. Vũ Thanh Tùng</p>	64	<p>CURRENT STATUS OF SPECIALIZED ENDURANCE FOR CZ75 PISTOL EVENTS AMONG MALE ATHLETES AT THE PEOPLE'S SECURITY ACADEMY MSc. Vũ Thanh Tùng</p>
<p>LỰA CHỌN BÀI TẬP NÂNG CAO KỸ THUẬT DI CHUYỂN CHO SINH VIÊN HỌC MÔN CẦU LÔNG TRƯỜNG ĐẠI HỌC TÂN TRÀO ThS. Nguyễn Văn Thành</p>	68	<p>SELECTION OF MOVEMENT TECHNIQUE IMPROVEMENT EXERCISES FOR BADMINTON STUDENTS AT TÂN TRÀO UNIVERSITY MSc. Nguyễn Văn Thành</p>
<p>ĐÁNH GIÁ SỰ HÀI LÒNG CỦA SINH VIÊN HỌC GIÁO DỤC THỂ CHẤT TẠI TRƯỜNG ĐẠI HỌC TÔN ĐỨC THẮNG ThS. Phạm Xích Nam; ThS. Vũ Công Trường</p>	72	<p>EVALUATION OF STUDENT SATISFACTION WITH PHYSICAL EDUCATION AT TÔN ĐỨC THẮNG UNIVERSITY MSc. Phạm Xích Nam; MSc. Vũ Công Trường</p>
<p>LỰA CHỌN GIẢI PHÁP TẬP LUYỆN NGOẠI KHOÁ CÁC MÔN THỂ THAO TỰ CHỌN CHO SINH VIÊN TRƯỜNG ĐẠI HỌC VĂN HÓA HÀ NỘI TS. Đinh Đắc Thi; ThS. Lê Thị Vân Trang</p>	76	<p>SELECTION OF EXTRACURRICULAR SPORTS TRAINING SOLUTIONS FOR STUDENTS AT HANOI UNIVERSITY OF CULTURE PhD. Đinh Đắc Thi; MSc. Lê Thị Vân Trang</p>
<p>LỰA CHỌN BÀI TẬP PHÁT TRIỂN SỨC MẠNH TỐC ĐỘ CHO NAM HỌC SINH ĐỘI TUYỂN BÓNG ĐÁ TRƯỜNG TRUNG HỌC PHỔ THÔNG HÀ TRUNG (HÀ TRUNG – THANH HÓA) Nguyễn Viết Sáng; Thang Văn Minh; Lê Đình Huỳnh</p>	81	<p>SELECTION OF SPEED STRENGTH DEVELOPMENT EXERCISES FOR MALE SOCCER TEAM STUDENTS AT HÀ TRUNG HIGH SCHOOL (HÀ TRUNG, THANH HÓA) Nguyễn Viết Sáng; Thang Văn Minh; Lê Đình Huỳnh</p>
<p>THỰC TRẠNG VÀ NGUYÊN NHÂN ẢNH HƯỞNG TÍNH TỰ GIÁC TÍCH CỰC HỌC TẬP MÔN NGHIÊN CỨU KHOA HỌC CỦA SINH VIÊN TRƯỜNG ĐẠI HỌC THỂ DỤC THỂ THAO BẮC NINH ThS. Nguyễn Thị Thanh Vân; ThS. Nguyễn Anh Quân</p>	84	<p>CURRENT STATUS AND CAUSES AFFECTING THE SELF-MOTIVATED LEARNING OF SCIENTIFIC RESEARCH SUBJECTS AMONG STUDENTS AT BẮC NINH UNIVERSITY OF SPORTS AND PHYSICAL EDUCATION MSc. Nguyễn Thị Thanh Vân; MSc. Nguyễn Anh Quân</p>
<p>ĐÁNH GIÁ THỰC TRẠNG VÀ HÌNH THỨC TỔ CHỨC TẬP LUYỆN THỂ DỤC THỂ THAO CỦA CÁN BỘ CHIẾN SĨ TRƯỜNG ĐẠI HỌC KỸ THUẬT - HẬU CẦN CÔNG AN NHÂN DÂN TS. Nguyễn Kim Huy</p>	90	<p>EVALUATION OF PHYSICAL TRAINING AND SPORTS ACTIVITY ORGANIZATION FOR OFFICERS AND SOLDIERS AT THE PEOPLE'S PUBLIC SECURITY UNIVERSITY OF LOGISTICS AND TECHNOLOGY PhD. Nguyễn Kim Huy</p>
Y HỌC THỂ THAO		
MEDICINE SPORTS		
<p>ĐÁNH GIÁ SỨC KHỎE TÂM THẦN CỦA GIẢNG VIÊN TRƯỜNG ĐẠI HỌC KINH TẾ KỸ THUẬT CÔNG NGHIỆP DƯỚI TÁC ĐỘNG CỦA ĐẠI DỊCH COVID – 19 PGS.TS. Đinh Khánh Thu; ThS. Phạm Văn Tuất</p>	97	<p>ASSESSMENT OF MENTAL HEALTH OF LECTURERS AT THE UNIVERSITY OF INDUSTRIAL ECONOMICS AND TECHNICAL UNDER THE IMPACT OF THE COVID-19 PANDEMIC Assoc. Prof. PhD. Đinh Khánh Thu; MSc. Phạm Văn Tuất</p>

ĐÁNH GIÁ THỰC TRẠNG TỔ CHỨC HOẠT ĐỘNG CÁC CÂU LẠC BỘ CỜ VUA TRÊN ĐỊA BÀN THÀNH PHỐ HUẾ

TS. Hoàng Hải¹; ThS. Nguyễn Văn Lợi², ThS. Nguyễn Lê Minh Huy³

Tóm tắt: Bài báo này sử dụng các phương pháp nghiên cứu thường quy trong thể dục thể thao để đánh giá thực trạng tổ chức hoạt động các Câu lạc bộ (CLB) Cờ vua trên địa bàn thành phố Huế. Kết quả nghiên cứu cho thấy, thực trạng tổ chức hoạt động của các CLB Cờ vua trên địa bàn thành phố Huế vẫn còn tồn tại một số hạn chế như: tổ chức quản lý chưa rõ ràng, đội ngũ phát triển CLB còn chưa được đào tạo và bồi dưỡng đầy đủ chuyên môn Cờ vua, cơ sở vật chất và trang thiết bị phục vụ cho tập luyện còn thiếu, mức thu học phí còn thấp, việc tổ chức và tham gia các giải thi đấu các cấp và giải mở rộng còn ít, chưa chú trọng công tác tuyên truyền quảng bá để phát triển hình ảnh CLB. Từ đó kết quả nghiên cứu làm cơ sở để đề xuất các giải pháp nâng cao hiệu quả hoạt động các CLB Cờ vua trên địa bàn Thành phố Huế.

Từ khóa: Thực trạng, Câu lạc bộ, Cờ vua, Thành phố Huế.

Summary: This article uses routine research methods in sports to evaluate the current situation of the activities' organization of the chess clubs in Hue City. The findings of the research indicate that there are still certain limitations in the current state of affairs and factors influencing the organization of chess clubs in Hue City. These include the following: unclear in the management structure; the club development team has not received enough instruction and expertise in chess; there are facilities and training equipment shortages; tuition fees remain low; the organization and participation in open and all-level tournaments are still weak; and there is no focus on propaganda and promotion to improve the club's reputation. From there, suggestions to improve the operational effectiveness of Hue City's chess clubs are made using the research findings as a foundation.

Keywords: Situation, Club, Chess, Hue City.

1. ĐẶT VẤN ĐỀ

Cờ vua là một môn thể thao có đặc trưng ít đòi hỏi cao về các tố chất thể lực, song lại có yêu cầu cao về sự bền bỉ, mưu trí, thông minh, óc sáng tạo ở người chơi. Chính vì vậy, Cờ vua phù hợp với con người và có điều kiện phát triển ở Việt Nam.

Nhận thức tầm quan trọng của môn Cờ vua trong xã hội hiện đại nên ngành thể dục thể thao và giáo dục đào tạo đã luôn quan tâm để phát triển môn Cờ vua trong mọi tầng lớp nhân dân đặc biệt là lứa tuổi học sinh, sinh viên. Các CLB Cờ vua đã có sự phát triển mạnh mẽ ở nhiều tỉnh thành trên cả nước đặc biệt là các tỉnh, thành phố có sự phát triển về kinh tế - xã hội, số lượng người chơi đông đảo ở nhiều lứa tuổi khác nhau trong đó đặc biệt lứa tuổi học sinh, sinh viên. Chính vì vậy góp phần phát triển phong trào và nâng cao trình độ tập luyện Cờ vua trên toàn quốc.

Huế là thành phố cổ của Việt Nam, là một trong những địa phương phát triển môn Cờ vua đầu tiên của cả nước. Qua từng giai đoạn chuyển mình và phát triển, môn Cờ vua luôn được Sở Giáo dục và Đào tạo, Sở Văn hóa, Thể thao quan tâm phát triển tổ chức các hoạt động tập luyện, giảng dạy ở các trường học, các CLB Cờ vua, tổ chức thường niên

các cuộc thi đấu ở các cấp. Mặc dù đã đạt được những thành quả như thế, nhưng qua thực tiễn công tác và tham gia các hoạt động thể thao ở Thành phố Huế, bài báo nhận thấy, các CLB Cờ vua ở Thành phố Huế quá trình tổ chức quản lý hoạt động vẫn chưa thật sự hiệu quả được thể hiện ở các mặt: cách thức tổ chức CLB còn chưa phù hợp dẫn tới các CLB sinh hoạt chưa ổn định, số lượng người tham gia không thường xuyên... Xuất phát từ lý do đó chúng tôi tiến hành nghiên cứu đề tài: **“Đánh giá thực trạng tổ chức hoạt động các CLB Cờ vua trên địa bàn Thành phố Huế”**.

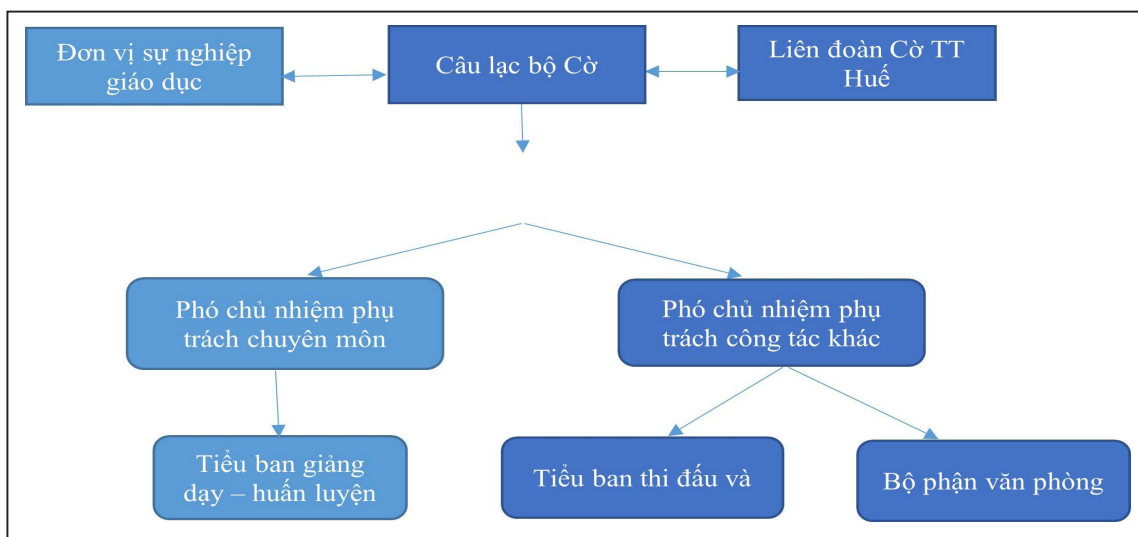
Trong quá trình nghiên cứu đã sử dụng các phương pháp nghiên cứu sau: phỏng vấn; mô hình hóa; quan sát và toán học thống kê.

2. KẾT QUẢ NGHIÊN CỨU VÀ BÀN LUẬN

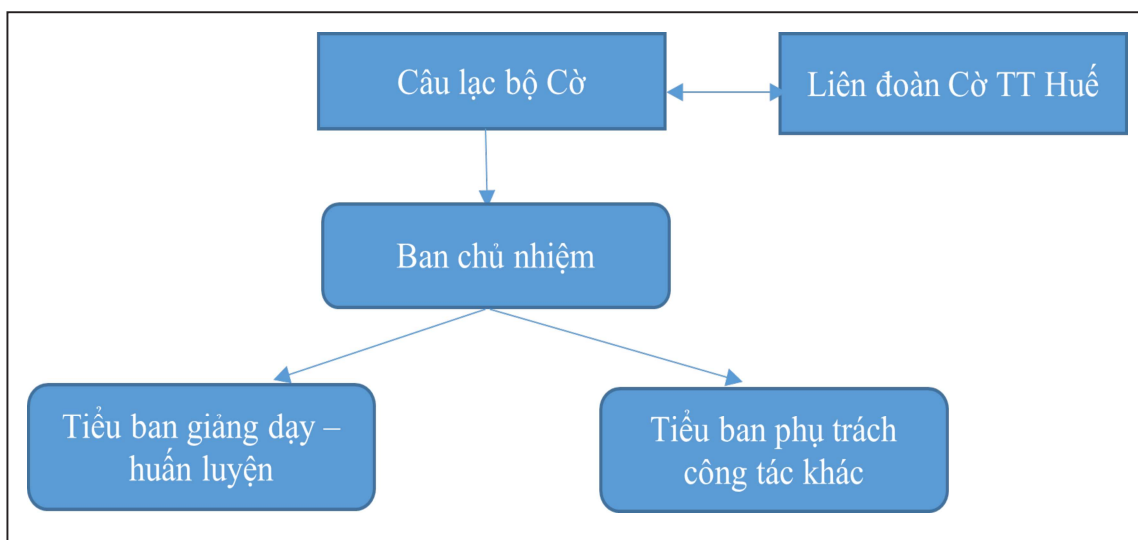
2.1. Thực trạng tổ chức, quản lý các CLB Cờ vua trên địa bàn Thành phố Huế

Thông qua điều tra các CLB cờ trên địa bàn Thành phố Huế, hiện nay được tổ chức như sơ đồ 1 và 2.

Về thực trạng tổ chức, quản lý các CLB Cờ trên địa bàn thành phố hiện nay được tổ chức theo 2 mô hình. Trong đó, mô hình sơ đồ 1 có 2 CLB hiện đang triển khai đó là CLB gắn với đơn vị sự nghiệp cụ thể



Sơ đồ 1. Mô hình tổ chức quản lý CLB Cờ TP Huế kết hợp đơn vị sự nghiệp



Sơ đồ 2. Mô hình tổ chức quản lý CLB Cờ TP Huế tự quản

là CLB gắn với Trung tâm hoạt động thanh thiếu nhi, Nhà thiếu nhi và các trường học; còn 2 CLB có tổ chức hoạt động theo mô hình sơ đồ 2 đó là tự chủ quản lý đó là tự tổ chức, quản lý không gắn kết với đơn vị nào trong tổ chức các hoạt động. Từ sơ đồ 1 và 2 cho thấy, 2 CLB được tổ chức theo sơ đồ 1 là CLB Cờ Thiên Bảo và CLB Cờ Minh Tâm được tổ chức quản lý, phân cấp rõ ràng về trách nhiệm cũng như nhiệm vụ ban chủ nhiệm, các tiểu ban giúp việc để phát triển hoạt động CLB; còn 2 CLB Cờ vua trẻ và CLB Cờ Thầy Trần Bảo về mặt tổ chức vẫn còn hạn chế phân cấp quản lý và các tiểu ban tổ chức hoạt động do đó quy mô CLB còn nhỏ.

Cũng từ tổ chức, hoạt động của 4 CLB cho thấy: cả 4 CLB đều có liên lạc với tổ chức hoạt động của Liên đoàn Cờ Thừa Thiên Huế, tuy nhiên vẫn còn chưa chặt chẽ và có sự thống nhất trong các hoạt động.

2.2. Thực trạng số lượng CLB, loại hình CLB, hội viên tham gia

Thực trạng số lượng, thời gian hoạt động và tính pháp lý của các CLB được trình bày tại bảng 1.

Từ bảng 1 cho thấy: Cả 4 CLB đều có thời gian hoạt động từ 5 đến 10 năm, trong đó CLB Cờ vua trẻ hoạt động lâu nhất được 10 năm, CLB Cờ thầy Trần Bảo hoạt động được 5 năm. Nhưng vậy cho thấy về thời gian tổ chức hoạt động là ở mức đảm bảo về ổn định để phát triển lâu dài. Tuy nhiên, qua phỏng vấn 4 CLB Cờ cho thấy, cả 4 CLB đều chưa có đăng ký hoạt động chính thức thông qua Liên đoàn Cờ như lệ phí CLB hàng năm, các báo cáo tổ chức hoạt động trong các giai đoạn theo đúng quy định tổ chức, hoạt động của CLB thể thao. Đây là hạn chế trong tổ chức hoạt động của các CLB, cũng như về mặt tổ chức hoạt động xã hội trong việc phân cấp quản lý hoạt động thể thao thuộc các Liên đoàn

trái với quy chế tổ chức hoạt động CLB TDTT Cơ sở. Cũng từ bảng 1 cho thấy, với sự phát triển phong trào lớn mạnh hiện nay trên toàn quốc và hiện nay ở Thành phố Huế thì số lượng có 4 CLB Cờ tổ chức hoạt động tập trên địa bàn thành phố Huế là quá ít so với các địa phương khác vì vậy chưa tạo ra sự cạnh tranh tích cực giữa các CLB là ảnh hưởng đến sự phát triển phong trào Cờ vua Tỉnh Thừa Thiên Huế nói chung và thành phố nói riêng.

Kết quả bảng 2 cho thấy: Về thực trạng loại hình CLB Cờ, có 2 CLB thuộc loại hình tư nhân kết hợp đơn vị sự nghiệp và 2 CLB tư nhân mang tính tự quản. Có thể thấy hiện nay đây là 2 mô hình CLB

Cờ khá phổ biến được phát triển ở Việt Nam. Tuy nhiên, bài báo nhận thấy để CLB hoạt động phát triển lớn mạnh thì cần thiết phải tính đến tổ chức dưới dạng các doanh nghiệp hoặc gắn kết với doanh nghiệp thì sẽ phù hợp hơn với xu thế xã hội hóa hoạt động thể thao để nâng cao chất lượng hoạt động, tổ chức dịch vụ.

Từ bảng 3 cho thấy, tổng số hội viên tham gia các CLB trên địa bàn thành phố Huế là 376 người là ít so với xu thế phát triển phong trào CLB Cờ trên cả nước. Trong khi Huế là địa phương có phong trào cờ nổi tiếng và lâu đời số lượng hội viên ít sẽ hạn chế cho sự phát triển phong trào đồng thời ảnh

Bảng 1. Thực trạng số lượng, thời gian hoạt động và tính pháp lý của các CLB

Số lượng CLB	Thời gian hoạt động		Tính pháp lý	
4	≤ 1 năm	0	Có	0
	Từ 1 đến 3 năm	0	Không	4
	Từ 3 đến 5 năm	0		
	Từ 5 năm đến 10 năm	4		
	≥ 10 năm	0		

Bảng 2. Thực trạng loại hình tập luyện CLB

TT	Loại hình CLB	Số lượng	
		n	%
1	Doanh nghiệp	0	0.00
2	Cơ quan	0	0.00
3	Trường học	0	0.00
4	Trung tâm thanh thiếu nhi	0	0.00
5	Tư nhân kết hợp đơn vị sự nghiệp	2	50.00
6	Tư nhân kết hợp đơn vị doanh nghiệp	0	0.00
7	Tư nhân	2	50.00

Bảng 3. Thực trạng hội viên tham gia tập luyện CLB

Số lượng hội viên	Mức độ tập luyện	Số lượng	
		n	%
376	Tập ≥ 3 buổi/tuần	8	2.13
	Tập 2 buổi/tuần	361	96.01
	Tập 1 buổi/tuần	7	1.86
	Không tập	0	0

Bảng 4. Thực trạng đội ngũ quản lý, đội ngũ huấn luyện viên điều hành hoạt động các CLB

Trình độ chuyên môn	Số lượng	
	n	%
Huấn luyện viên	4	13.79
Chuyên ngành Thể dục thể thao	10	34.48
Hướng dẫn viên	8	27.59
Nghề khác	7	24.14
Tổng	29	100.00

hướng đến sự phát triển Cờ vua thể thao thành tích cao. Cũng từ kết quả phỏng vấn cho thấy, hầu như các em đều tập 2 buổi/tuần chiếm 6.01%, còn lại tập 3 buổi/tuần và 1 buổi/tuần chiếm số lượng rất ít, và không có em nào đăng ký tham gia vào CLB nhưng không tập.

2.3. Thực trạng đội ngũ quản lý, đội ngũ huấn luyện viên điều hành hoạt động các CLB

Từ kết quả bảng 4 cho thấy có 29 cán bộ tham gia điều hành hoạt động 4 CLB Cờ ở trên địa bàn thành phố Huế được đánh giá mức độ khá tốt. Trong đó, 4 HLV được đào tạo chính thức được thừa nhận của Liên đoàn Cờ Việt Nam chiếm 13.79%, trong đó phân bố đều ở CLB Cờ vua trẻ và CLB Cờ Minh Tâm; đội ngũ quản lý, đội ngũ huấn luyện viên điều hành CLB Cờ có trình độ chuyên ngành khối TDTT chiếm 34.48%, đây là đội ngũ có trình độ lý luận về TDTT có được học phổ tu môn Cờ vua, tuy nhiên mức độ chuyên môn còn thấp chỉ phù hợp đào tạo các lớp cơ bản. Bên cạnh đó, đội ngũ Hướng dẫn viên và nghề khác làm công tác quản lý, huấn luyện Cờ vua chiếm số lượng ở mức khá tỷ lệ 51.73%, đây là đội ngũ phần lớn do yêu cầu và một số trước đây là VĐV Cờ vua nên có trình độ chuyên môn khá tốt nhưng đi học các ngành nghề khác do đam mê nên vẫn tham gia phát triển phong trào Cờ vua. Tuy vậy đội ngũ này còn thiếu một số kiến thức lý luận về TDTT ảnh hưởng trong phát triển CLB Cờ trên địa bàn thành phố Huế

2.4. Thực trạng cơ sở vật chất và trang thiết bị tập luyện CLB

Về thực trạng cơ sở vật chất, qua bảng 5 khảo sát 4 CLB cho thấy về phòng tập, bàn cờ, quân cờ

tập luyện, Bàn cờ, quân cờ treo và Đồng hồ chuyên dụng có chất lượng tốt và đáp ứng đầy đủ cho hội viên tập luyện. Về máy tính bàn thì không CLB nào sử dụng mà chủ yếu là sử dụng máy tính xách tay tuy nhiên vẫn chưa đủ để đáp ứng cho việc giảng dạy. Về máy chiếu và tài liệu tập luyện cũng được trang bị tuy nhiên vẫn còn thiếu.

2.5. Thực trạng quản lý tài chính CLB.

Về quản lý tài chính CLB, từ bảng 6 cho thấy các CLB hoạt động chủ yếu theo tự chủ thông qua nguồn thu từ học phí từ các hội viên. Việc không thu hút, vận động được các mạnh thường quân, các nhà tài trợ để giúp cho CLB có nguồn lực phát triển lâu dài. Đây là hạn chế trong công tác điều hành tài chính của các CLB Cờ vua ở thành phố Huế hiện nay.

Từ bảng 7 cho thấy: Về thực trạng nguồn thu học phí các CLB cho thấy, các CLB có mức thu học phí linh hoạt tùy thuộc vào địa điểm tổ chức hoạt động giảng dạy CLB. Trong đó, có 3 CLB có mức thu 250.000/tháng, có 2 CLB thu 200.000/tháng và có 1 CLB thu học phí 300.000/tháng hoặc 350.000/tháng.

Từ mức thu học phí cho thấy, hiện nay học phí tham gia học tập CLB Cờ vua thành phố Huế hiện nay về bình quân gần như thấp nhất cả nước. Các tỉnh, thành phố nhỏ thường mức thu cũng tầm 400.000-500.000/tháng, còn với các thành phố lớn thường 800.000-1.200.000/tháng. Qua đó cũng phản ánh được những khó khăn trong kinh phí tổ chức hoạt động của các CLB Cờ vua ở thành phố Huế hiện nay.

2.6. Thực trạng tổ chức tập luyện CLB

Bảng 5. Thực trạng cơ sở vật chất và trang thiết bị tập luyện của các CLB

STT	Tên gọi	Số lượng	Chất lượng	Mức độ đáp ứng
1	Phòng tập	12	Tốt	Đủ
2	Bàn cờ, quân cờ tập luyện	480	Tốt	Đủ
3	Bàn cờ, quân cờ treo	18	Tốt	Đủ
4	Đồng hồ chuyên dụng	108	Tốt	Đủ
5	Máy tính bàn	-	-	-
6	Máy tính xách tay	13	Tốt	Chưa đủ
7	Máy chiếu	9	Tốt	Chưa đủ
8	Tài liệu tập luyện	3 bộ	Tốt	Chưa đủ

Bảng 6. Thực trạng nguồn kinh phí hoạt động của CLB

STT	Nội dung	Số lượng CLB	Ghi chú
1	CLB được hỗ trợ	0	
2	CLB được hỗ trợ một phần	0	
3	CLB tự chủ	4	Các học viên đóng lệ phí theo quy định CLB

Về tổ chức tập luyện CLB, qua khảo sát bảng 8 cho thấy:

- Thời lượng tập có 1 CLB tổ chức tập luyện 2 hoặc 3 buổi/tuần, còn lại 3 CLB chỉ tập luyện 2 buổi/tuần. Thời lượng tập này chiếm phần lớn ở các CLB Cờ vua hiện nay, chỉ có những học sinh nào chuẩn bị tham gia thi đấu các giải đấu các cấp thường đăng ký tập luyện thêm tuy nhiên không được thường xuyên.

- Về ngày tập, Có 1 CLB chỉ tập luyện vào ngày thứ 7 và Chủ nhật do CLB bận không tổ chức được các ngày khác, còn lại 3 CLB còn lại đều tập luyện cả tuần. Như vậy có thể thấy phần lớn các CLB có ngày tập luyện khá linh hoạt để học sinh lựa chọn các lớp theo nhu cầu.

- Về thời gian tập, cả 4 CLB đều tập luyện ngày thứ 7 và chủ nhật khung giờ 7h – 11h và 13h – 17h, còn các ngày trong tuần có 3 CLB tập luyện từ 17h – 19h và 2 CLB tập luyện từ 19h – 21h. Qua đó cho thấy, các khung giờ ở các CLB tổ chức tập luyện phù hợp với thời gian học văn hóa để học sinh thuận

lợi tham gia CLB.

2.7. Thực trạng công tác huấn luyện CLB

Từ kết quả bảng 9 cho thấy, trong 4 CLB thì có 3 CLB tập luyện theo chương trình huấn luyện cụ thể, trong đó 2 CLB Cờ vua trẻ và CLB Cờ vua Thiên bảo tập luyện theo chương trình của tài liệu Nhà Vô địch còn CLB Minh Tâm thì tập luyện theo chương trình huấn luyện của Từng bước từng bước một. Với CLB Cờ Thầy Trần Bảo thì tập luyện linh hoạt tùy điều kiện thực tế.

2.8. Thực trạng công tác tổ chức, thi đấu các giải thể thao

Về thực trạng công tác tổ chức và tham gia thi đấu của các CLB, qua bảng 10 cho thấy: Có 3 CLB tổ chức nội bộ trong năm chiếm tỷ lệ 23.08%. Các CLB đã tham gia 6 Giải giao lưu với các đơn vị, CLB khác trong thành phố chiếm tỷ lệ 46.15%. Còn lại là tham gia các giải đấu cấp tỉnh và thành phố và giải mở rộng ở ngoài tỉnh. Có thể đánh giá, về tham gia các giải đấu thì các CLB cũng đã tích cực trong

Bảng 7. Thực trạng thu học phí tham gia tập luyện của các CLB

STT	Nội dung	Số lượng CLB
1	< 150.000đ	0
2	≥ 150.000đ - <200.000đ	0
3	≥ 200.000 - <250.000đ	2
4	≥ 250.000 - <300.000đ	3
5	≥ 300.000 - <350.000đ	1
6	≥ 350.000 - <400.000đ	1
7	≥ 400.000đ	0

Bảng 8. Thực trạng thời gian, thời lượng và ngày tập của các CLB

Số CLB	Thời lượng tập		Ngày tập		Thời gian tập	
	Số buổi/tuần	Số lượng CLB	Thứ	Số lượng CLB	Khung giờ	Số lượng CLB
4	7 buổi/tuần	0	Thứ 2	3	5h – 7h	0
	6 buổi/tuần	0	Thứ 3	3	7h – 11h	4
	5 buổi/tuần	0	Thứ 4	3	11h – 13h	0
	4 buổi/tuần	0	Thứ 5	3	13h – 17h	4
	3 buổi/tuần	1	Thứ 6	3	17h – 19h	3
	2 buổi/tuần	4	Thứ 7	4	19h – 21h	2
	1 buổi/tuần	0	Chủ nhật	4	Giờ khác	0

Bảng 9. Thực trạng công tác huấn luyện ở các CLB

Số lượng CLB	Thời gian hoạt động	Số lượng	
		n	%
4	Tập luyện theo chương trình huấn luyện	3	75.00
	Tập luyện linh hoạt	1	25.00
	Tập luyện tự phát	0	0.00
	Đấu tập	0	0.00

tự tổ chức và tham gia giải đấu trên địa bàn thành phố Huế để có hội có các hội viên tham gia tập luyện được cọ sát, tích lũy kinh nghiệm đồng thời nâng cao trình độ thực hành. Tuy nhiên, việc tham gia giải đấu các cấp và giải mở còn quá ít, thông thường đây là các giải mạnh nên các hội viên tham gia mới nâng cao hơn nữa trình độ chuyên môn.

2.9. Thực trạng công tác quảng bá, truyền thông về hoạt động CLB

Từ kết quả bảng 11 cho thấy: Hiện nay các CLB Cờ trên địa bàn thành phố chưa chú trọng công tác quảng bá, tuyên truyền hoạt động CLB để lôi kéo, thu hút nhiều hội viên tham gia tập luyện. Qua điều tra cho thấy, quảng bá truyền thông CLB hiện nay chủ yếu qua các giải đấu chiếm tỷ lệ 100%, từ uy tín của Ban chủ nhiệm chiếm 75.00%. Đây là 2 hình thức quảng bá mang tính phổ thông. Tuy nhiên, ngày nay việc tiếp cận các phương tiện truyền thông, hệ thống mạng đóng vai trò rất quan trọng thì rất ít CLB tiến hành lựa chọn. Đây là hạn chế trong tổ chức hoạt động của CLB.

3. KẾT LUẬN

Thông qua đánh giá thực trạng tổ chức hoạt động các CLB Cờ vua trên địa bàn thành phố Huế đã có một số tồn tại như sau: tổ chức quản lý chưa rõ ràng, đội ngũ phát triển CLB còn chưa được đào tạo và bồi dưỡng đầy đủ chuyên môn Cờ vua, cơ sở vật chất và trang thiết bị phục vụ cho tập luyện còn thiếu, mức thu học phí còn thấp, việc tổ chức và tham gia các giải thi đấu các cấp và giải mở rộng còn ít, chưa

chú trọng công tác tuyên truyền quảng bá để phát triển hình ảnh CLB. Chính những tồn tại này đã ảnh hưởng sự phát triển của các CLB Cờ vua trên địa bàn thành phố Huế hiện nay.

TÀI LIỆU THAM KHẢO

1. Phạm Đình Bầm (2008), Quản lý Thể dục thể thao, Nxb Thể Dục Thể Thao, Hà Nội.
2. Trần Kim Cương (2009), Nghiên cứu giải pháp phát triển các loại hình CLB TDTT cơ sở trong điều kiện phát triển kinh tế xã hội ở tỉnh Ninh Bình, Luận án Tiến sĩ Giáo dục học, Viện Khoa học TDTT, Hà Nội.
3. Nguyễn Hồng Dương (2015), Giáo trình Cờ vua, Nxb TDTT Hà Nội
4. Nguyễn Găng (2016), Nghiên cứu xây dựng mô hình CLB TDTT liên kết giữa Đại học Huế và các tổ chức TDTT trên địa bàn thành phố Huế, Luận án tiến sĩ khoa học giáo dục, Viện Khoa học TDTT, Hà Nội
5. Ủy ban TDTT (2003), Quyết định số 1589/2004/QĐ-UBTDTT về ban hành quy chế tổ chức hoạt động CLB TDTT CS ban hành ngày 19/09/2003

Nguồn bài báo: Hoàng Hải (năm 2022), “Giải pháp nâng cao hiệu quả hoạt động CLB Cờ vua và Cầu lông trên địa bàn Thành phố Huế”. Đề tài cấp Đại học Huế.

Ngày nhận bài: 15/1/2024; Ngày duyệt đăng: 30/3/2024.

Bảng 10. Thực trạng công tác tổ chức và tham gia thi đấu của các CLB

Các giải đấu	Tổng	
	n	%
Giải nội bộ	3	23.08
Giải giao lưu với các đơn vị, CLB khác trong thành phố	6	46.15
Giải cấp thành phố	1	7.69
Giải cấp tỉnh	1	7.69
Giải đấu ngoài tỉnh	2	15.38
Tổng	13	

Bảng 11. Thực trạng công tác quảng bá, truyền thông của các CLB

STT	Nội dung	Số lượng	
		n	%
1	Qua pano, áp phích	1	25.00
2	Qua trang web	0	0.00
3	Qua fb, zalo	2	50.00
4	Qua giải đấu	4	100
5	Từ uy tín của Ban chủ nhiệm CLB	3	75.00