

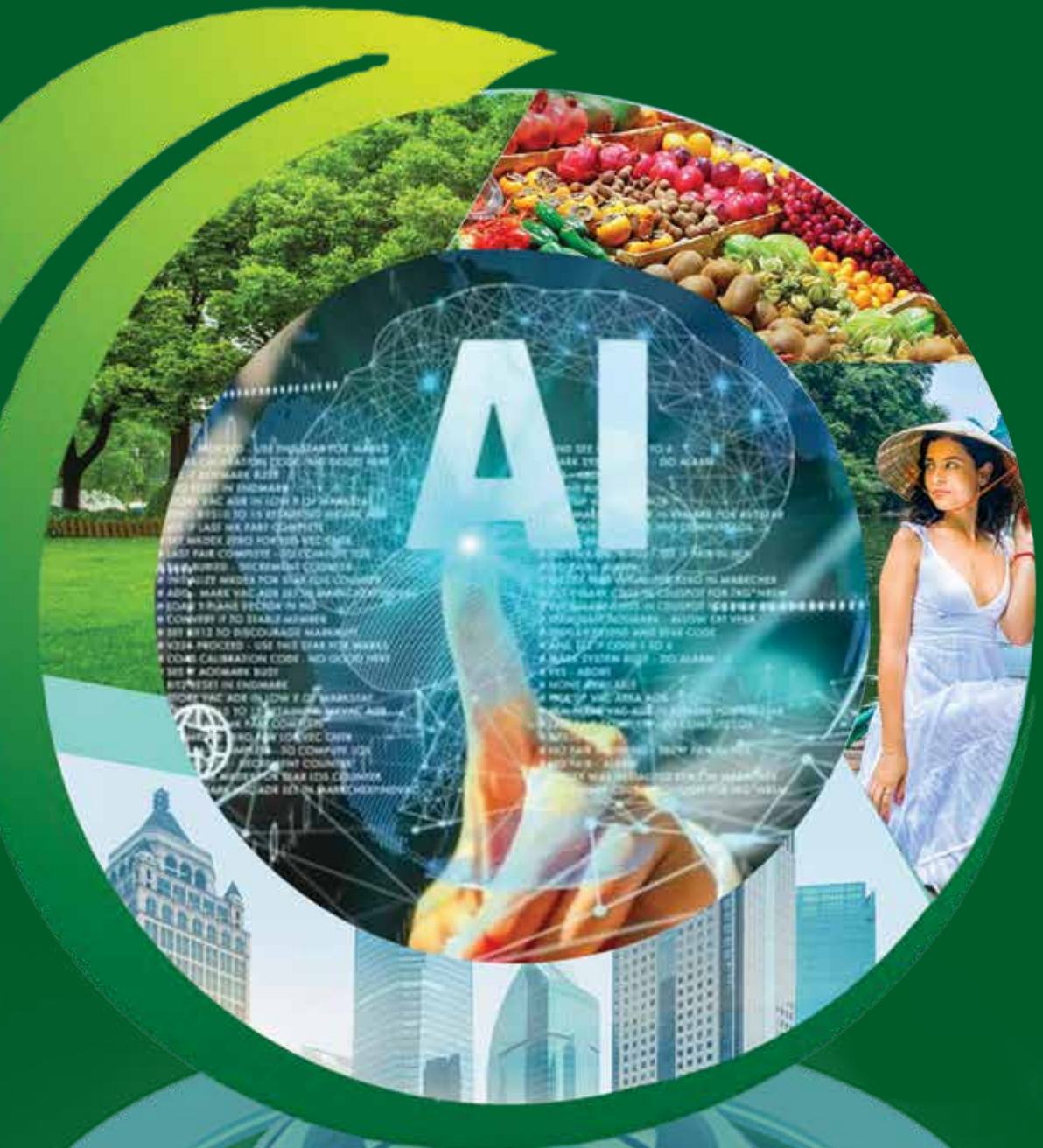
TẠP CHÍ

Tài Chính DOANH NGHIỆP



Hội Tư Vấn Thuế Việt Nam

SỐ ĐẶC BIỆT - THÁNG 05/2024



ỨNG DỤNG VÀ PHÁT TRIỂN XANH - THÔNG MINH



CÔNG TY TNHH TM - DV GIA ĐÌNH VIỆT

12A6, Khu Gia Đình Cán Bộ Quận Đoàn 4, Khu phố 11, P. Tân Phong, Tp. Biên Hòa, Đồng Nai
Hotline: 0918.121.525 - Email: tapdoan.giadinhviet@gmail.com

TRAO GIÁ TRỊ - NHẬN NIỀM TIN!



CHI NHÁNH ĐÀ NẴNG

Số 179, Lê Duẩn, P. Hải Châu,
Q. Hải Châu, Tp. Đà Nẵng
Điện thoại: 0396.029.209

CHI NHÁNH HÀ NỘI

Số 78 Thợ Nhuộm, P. Trần Hưng Đạo,
Q. Hoàn Kiếm, Tp. Hà Nội
Điện thoại: 0914.939.246

CHI NHÁNH CẦN THƠ

Số 2, Hai Bà Trưng, P. Tân An,
Q. Ninh Kiều, Tp. Cần Thơ
Điện thoại: 0835.072.479

Các Yếu Tố Ảnh Hưởng Đến Quyết Định Chọn Trường Du Lịch-Đại Học Huế Của Sinh Viên Khoá 56

NGUYỄN THỊ THU LAN¹

PHẠM THỊ THU YẾN²

LÊ THỊ THANH XUÂN³

Tóm tắt: Nghiên cứu này nhằm xác định các yếu tố ảnh hưởng đến việc lựa chọn trường, từ đó đưa ra các biện pháp nâng cao chất lượng tuyển sinh, trường hợp cụ thể đối với sinh viên K56 Trường Du lịch, Đại học Huế. Áp dụng phương pháp nghiên cứu định lượng, nghiên cứu phân tích bảng hỏi được hoàn thành bởi 260 sinh viên tại Trường Du lịch, Đại học Huế nhằm xác định các biến số tác động đến việc lựa chọn trường học của sinh viên. Kết quả cho thấy có 7 yếu tố ảnh hưởng đến việc lựa chọn Trường đại học của sinh viên: (1) Truyền thông, (2) Cơ hội việc làm, (3) Chuẩn chủ quan, (4) Yếu tố thuộc về cá nhân người học, (5) Danh tiếng của trường học, (6) Mức học phí, (7) Điều kiện học. Kết quả cho thấy Truyền thông là yếu tố ảnh hưởng nhất đến sinh viên Trường Du lịch - Đại học Huế. Từ kết quả nghiên cứu, nhóm tác giả đề xuất một số giải pháp nhằm nâng cao khả năng thu hút sinh viên của Trường Du lịch - Đại học Huế trong tương lai.

Từ khóa: Sinh viên, sự lựa chọn, Trường Du lịch-Đại học Huế.

ĐẶT VẤN ĐỀ

Với sự phát triển của xã hội, nhu cầu nâng cao trình độ học vấn cũng ngày càng cao. Cụ thể, đối với ngành du lịch đang khát nguồn nhân lực chất lượng cao để đáp ứng nhu cầu. Trong số 1,3 triệu lao động du lịch cả nước, chỉ có 42% được đào tạo về du lịch, 38% được đào tạo ở các ngành khác và 20% chưa được đào tạo chính quy. Toàn ngành cần 40.000 lao động mới mỗi năm, nhưng số lượng sinh viên (SV) tốt nghiệp mỗi năm chỉ khoảng 15.000, trong đó chỉ hơn 12% có trình độ cao đẳng hoặc cao đẳng trở lên (Tổng cục Du lịch, 2019). Chất lượng đào tạo và tỷ lệ SV có việc làm ổn định là một trong những yếu tố ảnh hưởng đến sự lựa chọn ngành học của sinh viên. Những năm gần đây, để thu hút SV vào Trường Du lịch - Đại học Huế, ngoài sự nỗ lực của hội đồng tuyển sinh nhà trường, các nỗ lực cũng được thực hiện ở các môn học, kỹ năng và ứng dụng thực tế thông qua số lượng đăng ký thi vào trường ngày càng tăng và điểm tuyển ngày càng cao hơn. Ngoài ra, khả năng SV tốt nghiệp tìm được việc làm mong muốn cũng làm tăng giá trị và thương hiệu của trường. Điều này sẽ góp

phần nâng cao chất lượng đào tạo tại Trường. Tuy nhiên, có một số yếu tố còn đang dang dở làm ảnh hưởng đến khả năng thu hút học sinh của trường.

Vi vậy, nghiên cứu các yếu tố ảnh hưởng đến quyết định lựa chọn trường đại học của SV là một vấn đề có ý nghĩa thực tiễn cao, đặc biệt là đối với Trường Du lịch- ĐHH trong bối cảnh cạnh tranh tuyển sinh về ngành du lịch giữa các trường đại học ngày càng cao. Sinh viên sẽ cân nhắc nhiều hơn đối với quyết định chọn trường đại học của mình. Chính vì vậy, nghiên cứu này hướng đến các mục tiêu cơ bản sau: (1) Phân tích các nhân tố ảnh hưởng đến hành vi quyết định chọn trường đại học Trường Du lịch- Đại học Huế của sinh viên K56 và mức độ ảnh hưởng của các nhân tố đến quyết định chọn Trường của sinh viên K56; (2) Đề xuất một số giải pháp nhằm thúc đẩy khả năng thu hút SV vào Trường Du lịch - Đại học Huế trong tương lai.

MÔ HÌNH NGHIÊN CỨU

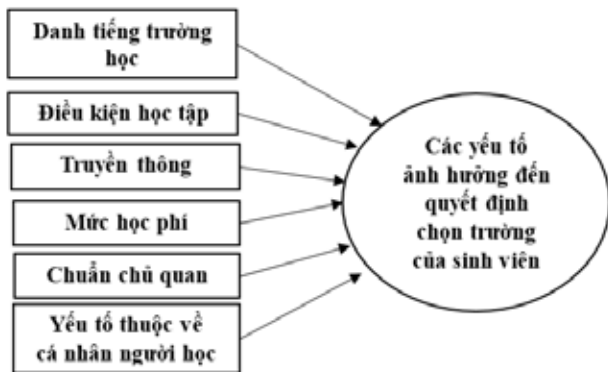
Dựa trên cơ sở tổng quan các mô hình nghiên cứu đi trước trên thế giới cũng như ở trong nước, đồng thời kết

1,2. Sinh viên

3. Thạc sĩ - Trường Du lịch - Đại học Huế;

Ngày nhận bài: 17/3/2024; Ngày phản biện: 14/4/2024; Ngày duyệt đăng: 15/5/2024

hợp với tình hình thực tế hiện nay của các bạn học sinh cũng như các bạn sinh viên Trường Du Lịch-Đại học Huế. Nhóm tác giả đã đề xuất mô hình 6 nhân tố ảnh hưởng đến quyết định lựa chọn trường đại học của sinh viên K56: (1) Danh tiếng của trường học và cơ hội việc làm, (2) Điều kiện học tập, (3) Truyền thông, (4) Mức học phí, (5) Chuẩn chủ quan, (6) Yếu tố thuộc về cá nhân người học.



Hình 1. Mô hình nghiên cứu đề xuất

KẾT QUẢ NGHIÊN CỨU

Số liệu sử dụng được thu thập bằng phiếu khảo sát thông qua phương pháp chọn mẫu ngẫu nhiên có phân tầng. Các đối tượng được chọn nghiên cứu là sinh viên K56. Dựa theo nghiên cứu của Hair và cộng sự (1998) kích thước mẫu tối thiểu là gấp 5 lần tổng số biến quan sát. Đây là cỡ mẫu phù hợp cho nghiên cứu có sử dụng phân tích nhân tố (Comrey, 1973; Roger, 2006). Mô hình nghiên cứu trong đề tài gồm có 32 biến quan sát nên số lượng mẫu cần thiết là $5 * 32 = 160$ quan sát trở nên. Tuy nhiên trong nghiên cứu này thu được 260 quan sát đã chọn thỏa điều kiện về số mẫu.

THÔNG TIN CHUNG VỀ MẪU ĐIỀU TRA

Trong 260 phiếu khảo sát có đến 178 phiếu (chiếm 68,5 %) là nữ, còn lại chỉ 82 phiếu (chiếm 31,5%) là nam. Đây cũng là đặc điểm đặc thù không chỉ của SV khóa 56 mà còn là của SV Khoa với các ngành đào tạo khác. Về hộ khẩu thường trú, ở khu vực thành thị chiếm 43,5%, các đối tượng có hộ khẩu thường trú ở khu vực nông thôn chiếm 52,3% và khu vực vùng sâu vùng xa chiếm 4,2%. Nguyên vọng 1 khi xét tuyển vào trường chiếm đa số (76,9%), NV 2 là 23,1%.

KIỂM ĐỊNH ĐỘ TIN CẬY CỦA CÁC THANG ĐO BẰNG HỆ SỐ CRONBACH'S ALPHA

Để xác định độ tin cậy của các thành phần trong thang đo, nghiên cứu này sử dụng hệ số Cronbach's Alpha để loại các biến rác, các biến có hệ số tương quan biến tổng nhỏ hơn 0,3 sẽ bị loại và thang đo sẽ được chọn khi hệ số

Cronbach's Alpha lớn hơn 0,6 (Jose & Rose, 2003). Kết quả kiểm định cho thấy tất cả các thành phần đều có hệ số Cronbach's Alpha lớn hơn 0,6, và tương quan biến tổng của các biến đều lớn hơn 0,3 nên các biến này đều được chấp nhận. Chỉ có biến DK6, DK7 và TT2 là có hệ số tương quan biến tổng nhỏ hơn 0,3 nên loại khỏi mô hình nghiên cứu. Kết quả cụ thể từng thang đo được trình bày ở Bảng 2. Kết quả cho thấy rằng các yếu tố đảm bảo độ tin cậy và đủ điều kiện để thực hiện các bước phân tích tiếp theo đối với phân tích nhân tố khám phá.

PHÂN TÍCH NHÂN TỐ KHÁM PHÁ (EFA)

Kết quả phân tích nhân tố cho thấy chỉ số KMO là 0,737 > 0,5, điều này chứng tỏ dữ liệu dùng để phân tích nhân tố là hoàn toàn thích hợp. Kết quả kiểm định Barlett's là 1596.226 với mức ý nghĩa Sig. = 0,000 < 0,05, lúc này bác bỏ giả thuyết H0: các biến quan sát không có tương quan với nhau trong tổng thể. Với Eigenvalue > 1, phương pháp rút trích Principal components và phép xoay Varimax có 7 nhân tố được rút trích trong phân tích nhân tố với 25 biến quan sát và phương sai lũy kế là 57.937%. Như vậy, kết quả phân tích EFA của 7 nhân tố. Từ kết quả phân tích nhân tố khám phá EFA, ta thấy các biến độc lập trong mô hình sắp xếp thành 7 nhân tố được đặt tên lần lượt: Chuẩn chủ quan (CQ), cơ hội việc làm (VL), cá nhân người học (CN), danh tiếng trường đại học (DT), điều kiện học tập (DK), học phí (HP), truyền thông (TT).

PHÂN TÍCH HỒI QUY

Kết quả phân tích hồi quy cho thấy, giá trị $F = 12,521$ với mức ý nghĩa Sig.=0,000 chứng tỏ mô hình hồi quy xây dựng là phù hợp với bộ dữ liệu thu thập được. Mặt khác, hệ số xác định hiệu chỉnh là 0,516, tức là mô hình giải thích được 51,6% biến thiên của biến phụ thuộc. Bên cạnh đó, kết quả phân tích cho thấy mô hình đưa vào phân tích là phù hợp và có ý nghĩa thống kê với hệ số $DW = 1,966 < 2$: mô hình không có tự tương quan (Trọng và Ngọc, 2008). Hệ số phóng đại VIF của các biến độc lập đều nhỏ hơn 2 nên kết luận mô hình hồi quy không có hiện tượng đa cộng tuyến. Theo kết quả phân tích hồi quy ở bảng 4, các hệ số Beta chuẩn hóa đều dương, tức là thể hiện biến phụ thuộc có quan hệ thuận chiều với mỗi nhân tố độc lập và các giá trị sig. tương ứng với mỗi hệ số đều nhỏ hơn 0,05. Chứng tỏ các nhân tố đều có ảnh hưởng đến quyết định chọn trường của SV ở mức ý nghĩa 1%-5%.

Tóm lại, ta có phương trình hồi quy biểu thị mối quan hệ giữa các nhân tố ảnh hưởng và quyết định lựa chọn Trường Du lịch của SV khóa K56:

$$QĐ = 0,137 * CQ + 0,081 * DK + 0,114 * CN + 0,084 * HP + 0,111 * DT + 0,236 * VL + 0,294 * TT + \epsilon.$$

Bảng 4. Kết quả phân tích hồi quy

Biến	Hệ số Beta	Sig.	VIF
CQ	0,137	0,023	1,215
DK	0,081	0,041	1,188
CN	0,114	0,032	1,467
DT	0,111	0,038	1,268
HP	0,084	0,049	1,044
VL	0,236	0,000	1,471
TT	0,294	0,000	1,130
Mức ý nghĩa mô hình			0,000
Hệ số R2 điều chỉnh			0,516
Durbin – Watson			1,966

(Nguồn: Kết quả xử lý số liệu năm 2024)

Dựa vào kết quả hồi quy có thể thấy mức độ tác động của 07 biến độc lập vào biến phụ thuộc QĐ theo thứ tự giảm dần như sau: Truyền thông ($\beta=0,294$); Cơ hội việc làm ($\beta=0,236$); Chuẩn chủ quan ($\beta=0,137$); Cá nhân người học ($\beta=0,118$); Danh tiếng của trường học ($\beta=0,111$); Học phí ($\beta=0,081$); Điều kiện học tập ($\beta=0,08$).

KẾT LUẬN VÀ HÀM Ý

Từ kết quả cho thấy các yếu tố ảnh hưởng đến quyết định chọn trường Du Lịch - Đại Học Huế của sinh viên K56 gồm 7 yếu tố: (1) Truyền thông (2) Cơ hội việc làm, (3) Chuẩn chủ quan, (4) Yếu tố thuộc về cá nhân người học, (5) Danh tiếng của trường học, (6) Mức học phí, (7) Điều kiện học tập. Từ đó nhóm tác giả gợi mở một số đề xuất nhằm nâng cao khả năng thu hút học sinh THPT và sinh viên lựa chọn trường.

Thứ nhất, tập trung phát triển website/page của trường với nhiều thông tin hơn. Lồng ghép các thông tin của trường vào các quảng cáo trên youtube, video facebook. Kêu gọi sinh viên trường like và share các bài viết trên page của trường. Đẩy mạnh các buổi campus tour cho các em học sinh đến tham quan và trải nghiệm về các ngành học trong trường. Tổ chức đến các trường cấp 3 để đến tư vấn và giới thiệu về trường.

Thứ hai, cơ hội việc làm đang được các gia đình cũng như học sinh chú trọng trong điều kiện ngày càng có nhiều sinh viên ra trường không tìm được việc làm. Ngoài việc đảm bảo đầu vào của trường thì việc đảm bảo đầu ra của sinh viên cũng cần được chú ý. Sinh viên ra trường có được việc làm không những tạo nên một đầu ra có hiệu quả mà còn khẳng định được “thương hiệu” của nhà trường với xã hội.

Thứ ba, nghiên cứu, xác định mức học phí phù hợp cho sinh viên. Có chế độ học bổng, trao đổi sinh viên với các trường liên kết ở nước ngoài hợp lý vì sinh viên đến từ các vùng nông thôn và vùng sâu, vùng xa chiếm 47,7%. Do thu nhập của họ thấp hơn so với mức học phí của các trường thì tất nhiên họ sẽ lựa chọn trường học có mức học phí phù hợp để đăng kí theo học. Vậy nên mức học phí cũng có ảnh hưởng không nhỏ đối với việc chọn trường học.

Thứ tư, nâng cao cơ sở vật chất của trường: đầu tư trang thiết bị, phòng học hiện đại, các phòng thí nghiệm, thực hành, nghiên cứu giúp cho sinh viên có thể vừa học vừa thực hành. Xây dựng môi trường học tập xanh, sạch, đẹp và thân thiện.

Thứ năm, xây dựng cán bộ tư vấn tuyển sinh, hướng nghiệp thật chuyên nghiệp. Cán bộ tư vấn tuyển sinh hướng nghiệp đóng một vai trò rất là quan trọng và ảnh hưởng trực tiếp đến kết quả tuyển sinh của trường. □

TÀI LIỆU THAM KHẢO

Ajzen, I. (1991). The theory of planned behavior. *Organizational behavior and human decision processes*, 50(2), 179-211.

Comrey, A. L. (1973) *A First Course in Factors Analysis*, New York: Academic Press.

Hossler, D., Bean P.J & Associates (1990). *The Strategic Management of College Enrollments*. Jossey-Bass Inc., 350 Sansome St., San Francisco, CA 94104.

Hair, J.F.Jr., Anderson, R.E., Tatham, R.L., & Black, W.C. (1998), *Multivariate Data Analysis*, (5th Edition), Prentice Hall, Upper Saddle River, N.J., USA.

Kee Ming, J.S. (2010). Institutional factors influencing students' college choice decision in Malaysia: A conceptual framework. *International Journal of Business and Social Science*, 1(3)

Roger L.Worthington & Tiffany A.Whittaker (2006) *Scale Development Research: A Content Analysis and Recommendations for Best Practices*-Published by SAGE

Hoàng Trọng, Chu Nguyễn Mộng Ngọc (2008), *Phân tích dữ liệu nghiên cứu với SPSS*, NXB Hồng Đức 2008

Nguyễn Phương Mai (2015) “Các yếu tố ảnh hưởng đến quyết định chọn trường đại học tài chính - marketing của sinh viên”, 20-21.

Nguyễn Thị Minh Hương (2021) “Các yếu tố ảnh hưởng đến quyết định chọn trường đại học của học sinh THPT trên địa bàn tỉnh Quảng Ngãi”, *Bản B của Tạp Chí Khoa học Và Công nghệ Việt Nam*, 63(4) 4.2021, 1-2

Tổng cục du lịch (2019), *Nhân lực ngành du lịch: Cầu tăng, cung chưa đáp ứng*, <https://vietnamtourism.gov.vn/post/29687>